



УТВЕРЖДАЮ
Губернатора Томской области

_____ С.А.Жвачкин

«__»_____ 2013 г.

Администрация Томской области

**СВОДНЫЙ ДОКЛАД
ТОМСКОЙ ОБЛАСТИ О РЕЗУЛЬТАТАХ МОНИТОРИНГА
ЭФФЕКТИВНОСТИ ДЕЯТЕЛЬНОСТИ ОРГАНОВ МЕСТНОГО
САМОУПРАВЛЕНИЯ ГОРОДСКИХ ОКРУГОВ И
МУНИЦИПАЛЬНЫХ РАЙОНОВ
по итогам 2012 года**

СОГЛАСОВАНО

Заместитель Губернатора Томской области по
территориальному развитию и взаимодействию
с органами местного самоуправления

_____ А.М. Рожков

«__»_____ 2013 г.

Общая информация о городских округах и муниципальных районах Томской области

Наименование муниципального района	Среднегодовая численность постоянного населения в отчетном году, тыс.чел.	Административный центр муниципального района	Информация о размещении доклада главы в сети «Интернет» (адрес официального сайта муниципального образования)
Александровский	8,4	село Александровское	http://als.tomskinvest.ru/Pokazat.html
Асиновский	35,5	город Асино	http://asino.ru/otchety.html
Бакcharский	13,0	село Бакchar	http://www.bakchar.tomsk.ru/ocenka%20orgsamouprav.html
Верхнекетский	16,8	рабочий посёлок Белый Яр	http://vkt.tomsk.ru/rating_omsu.html
Зырянский	12,9	село Зырянское	http://ziradm.tomsknet.ru/?q=content/%D0%BF%D1%80%D0%BE%D0%B3%D0%BD%D0%BE%D0%B7%D0%BD%D0%BE-%
Каргасокский	21,0	село Каргасок	http://www.kargasok.ru/strategy_docs.html
Кожевниковский	20,7	село Кожевниково	http://www.kog.tomskinvest.ru/programma_razvitija.html
Колпашевский	39,9	город Колпашево	http://kolpadm.tom.ru/authority/doklads/
Кривошеинский	12,9	село Кривошеино	http://kradm.tomsk.ru/Dok_glava.html
Молчановский	13,2	село Молчаново	http://www.molchanovo.tomskinvest.ru/Otchet_2012.html
Парабельский	12,4	село Парабель	http://www.pabel.tomsk.ru/doklad.html
Первомайский	18,4	село Первомайское	http://pmr.tomsk.ru/ozenka.html
Тегульдетский	6,6	село Тегульдет	http://teguldet.tomsk.ru/doklad_2012.html
Томский	70,1	город Томск	www.tradm.ru/doklad.html
Чаинский	12,5	село Подгорное	http://chainsk.tom.ru/ Экономика Аналитические материалы
Шегарский	19,9	село Мельниково	http://www.shegadm.ru/report_chapter.html

Наименование городского округа	Среднегодовая численность постоянного населения в отчетном году, тыс.чел.	Информация о размещении доклада главы в сети «Интернет» (адрес официального сайта муниципального образования)
Город Томск	565,0	http://www.admin.tomsk.ru/pages/city_1_economika_pokazateli_doklad2012
Кедровый	3,7	http://www.kedradm.tomsk.ru/itogi%202012.html
Стрежевой	41,8	http://admstrj.tomsk.ru/sotsialno-ekonomicheskoe-razvitie-gorodskogo-okruga/167-gorod/sotsialno-ekonomicheskoe-razvitie-gorodskogo-okruga/1170-otsenka-effektivnosti-deyatelnosti-organov-mestnogo-samoupravleniya.html
ЗАТО Северск	116,3	http://www.seversknet.ru/economics/econom/analytcs/

СОДЕРЖАНИЕ

ВВЕДЕНИЕ

I. РЕЗУЛЬТАТЫ МОНИТОРИНГА ЭФФЕКТИВНОСТИ ДЕЯТЕЛЬНОСТИ ОРГАНОВ МЕСТНОГО САМОУПРАВЛЕНИЯ ГОРОДСКИХ ОКРУГОВ И МУНИЦИПАЛЬНЫХ РАЙОНОВ

1.1 Экономическое развитие

Дорожное хозяйство и транспорт

Развитие малого и среднего предпринимательства

Улучшение инвестиционной привлекательности

Доходы населения

1.2 Дошкольное образование

1.3 Общее и дополнительное образование

1.4 Культура

1.5 Физическая культура и спорт

1.6 Жилищное строительство и обеспечение граждан жильём

1.7 Жилищно-коммунальное хозяйство, энергосбережение и повышение энергетической эффективности

1.8 Организация муниципального управления

II. ИТОГИ СОЦИОЛОГИЧЕСКИХ ОПРОСОВ НАСЕЛЕНИЯ

III. РЕЗУЛЬТАТЫ ОЦЕНКИ ЭФФЕКТИВНОСТИ ДЕЯТЕЛЬНОСТИ ОРГАНОВ МЕСТНОГО САМОУПРАВЛЕНИЯ ГОРОДСКИХ ОКРУГОВ И МУНИЦИПАЛЬНЫХ РАЙОНОВ

ВВЕДЕНИЕ

Оценка эффективности деятельности органов местного самоуправления городских округов и муниципальных районов Томской области по итогам 2012 года проведена в соответствии с:

Указом Президента Российской Федерации от 28.04.2008 № 607 «Об оценке эффективности деятельности органов местного самоуправления городских округов и муниципальных районов»;

Постановлением Правительства Российской Федерации от 17.12.2012 № 1317 «О мерах по реализации Указа Президента Российской Федерации от 28 апреля 2008 г. «Об оценке эффективности деятельности органов местного самоуправления городских округов и муниципальных районов» и подпункта «и» пункта 2 Указа Президента Российской Федерации от 7 мая 2012 г. № 601 «Об основных направлениях совершенствования системы государственного управления»;

постановлением Губернатора Томской области от 08.04.2013 № 44 «Об утверждении Порядка разработки сводного доклада Томской области о результатах мониторинга эффективности деятельности органов местного самоуправления городских округов и муниципальных районов Томской области»;

постановлением Губернатора Томской области от 08.04.2013 № 43 «Об утверждении Порядка организации и проведения независимых опросов населения для определения значений показателей оценки населением эффективности деятельности органов местного самоуправления городских округов (муниципальных районов) Томской области»;

распоряжением Губернатора Томской области от 08.04.2013 № 127-р «Об утверждении содержания текстовой части докладов глав местных администраций городских округов и муниципальных районов Томской области о достигнутых значениях показателей для оценки эффективности деятельности органов местного самоуправления городских округов и муниципальных районов Томской области за отчетный год и их планируемых значениях на 3-летний период»;

постановлением Губернатора Томской области от 18.07.2013 № 80 «О выделении грантов городским округам и муниципальным районам Томской области по результатам оценки эффективности деятельности органов местного самоуправления городских округов и муниципальных районов Томской области».

Указанные правовые акты размещены в сети Интернет по адресу: <http://tomsk.gov.ru/ru/regionalnoe-razvitie/strategicheskoe-planirovanie-na-munitsipalnom-urovne/#akts>.

Организация работы по оценке эффективности деятельности органов местного самоуправления осуществлялась в соответствии с вышеуказанным Порядком разработки сводного доклада Томской области о результатах мониторинга эффективности деятельности органов местного самоуправления городских округов и муниципальных районов Томской области, которым установлен механизм взаимодействия исполнительных органов государственной власти Томской области, структурных подразделений Администрации Томской области и органов местного самоуправления при подготовке сводного доклада о результатах мониторинга эффективности деятельности органов местного самоуправления городских округов и муниципальных районов Томской области.

Начиная с подготовки сводного доклада за 2012 год, сбор и согласование показателей для оценки эффективности, включаемых в ежегодные Доклады Глав местных администраций городских округов и муниципальных районов о достигнутых значениях

показателей для оценки эффективности деятельности органов местного самоуправления городских округов и муниципальных районов за отчетный год и их планируемых значениях на 3-летний период, проводятся в автоматизированной информационной системе управления по результатам (разработчик ЗАО «Прогноз»).

В качестве исходных данных для проведения мониторинга эффективности деятельности органов местного самоуправления использованы:

- 1) официальные данные, содержащиеся в докладах глав;
- 2) официальная и ведомственная статистическая информация по показателям для оценки эффективности деятельности органов местного самоуправления городских округов и муниципальных районов Томской области;
- 3) данные независимых опросов населения для определения значений показателей оценки населением эффективности деятельности органов местного самоуправления городских округов и муниципальных районов Томской области;
- 4) аналитические записки, формируемые исполнительными органами государственной власти Томской области, структурными подразделениями Администрации Томской области, ответственными за анализ показателей для оценки эффективности деятельности органов местного самоуправления городских округов и муниципальных районов Томской области.

Департамент по работе с органами местного самоуправления Администрации Томской области определен уполномоченным структурным подразделением Администрации Томской области по:

координации деятельности исполнительных органов государственной власти Томской области, структурных подразделений Администрации Томской области при подготовке сводного доклада о результатах мониторинга эффективности деятельности органов местного самоуправления городских округов и муниципальных районов Томской области;

подготовке сводного доклада о результатах мониторинга эффективности деятельности органов местного самоуправления городских округов и муниципальных районов Томской области;

координации деятельности исполнительных органов государственной власти Томской области, структурных подразделений Администрации Томской области при проведении оценки значений показателей эффективности деятельности органов местного самоуправления городских округов и муниципальных районов Томской области для определения размера грантов городским округам и муниципальным районам;

проведению оценки значений показателей эффективности деятельности органов местного самоуправления городских округов и муниципальных районов Томской области и определению размера грантов городским округам и муниципальным районам Томской области.

Оценка эффективности деятельности органов местного самоуправления городских округов и муниципальных районов Томской области за 2012 год была проведена на основании определения комплексной оценки эффективности, учитывающей достигнутый уровень, а также динамику значений 13 показателей, включая удовлетворенность населения деятельностью органов местного самоуправления.

ЭКОНОМИЧЕСКОЕ РАЗВИТИЕ

Основной целью развития муниципальных образований Томской области является, в соответствии со Стратегией социально-экономического развития Томской области до 2020 года, высокий уровень благосостояния населения и стандартов качества жизни через создание динамично развивающейся, сбалансированной и конкурентоспособной экономики, обеспечивающей высокий уровень доходов населения и превращение Томской области в лучшее место для жизни, работы и отдыха.

Экономическое развитие муниципальных районов и городских округов области в 2012 году по-прежнему реализуется в соответствии с целями, основными направлениями и стратегическими приоритетами на среднесрочную перспективу, сформулированными в Программах социально-экономического развития муниципальных районов и городских округов Томской области.

В целом ситуация по итогам 2012 года в экономике и социальной сфере Томской области соответствует общероссийским тенденциям.

Основные позитивные факторы, определяющие региональное социально-экономическое развитие в 2012 году:

- ✓ продолжающийся рост среднегодовой численности населения области за счет естественного и миграционного прироста населения;
- ✓ прирост объемов промышленной продукции в топливно-энергетическом комплексе;
- ✓ рост среднедушевых доходов населения (в основном за счет опережающего роста заработной платы в бюджетной сфере);
- ✓ рост оборота розничной торговли;
- ✓ рост номинального объема инвестиций в основной капитал;
- ✓ снижение зарегистрированной безработицы;
- ✓ рост налоговых и неналоговых доходов в бюджетную систему Российской Федерации.

Основными отрицательными факторами являлись:

- ✓ снижение объема сельскохозяйственного производства;
- ✓ сокращение объемов отдельных видов обрабатывающих производств (производства нефтепродуктов и ядерных материалов; готовых металлических изделий; производства электрооборудования, электронного и оптического оборудования);
- ✓ снижение объема работ и услуг по виду деятельности «строительство»;
- ✓ превышение среднероссийского уровня индекса потребительских цен.

Сохраняется высокая дифференциация муниципальных образований Томской области по уровню социально-экономического развития. Динамика основных показателей экономического развития муниципальных образований области в разрезе крупных и средних предприятий за 2012 год к 2011 году приведена в таблице:

Муниципальный район (городской округ)	Объем отгруженных товаров собственного производства, выполненных работ, услуг собственными силами	Объем выполненных работ и услуг по виду деятельности «строительство»	Объем розничного товарооборота	Объем платных услуг
Александровский				
Асиновский				
Бакчарский				
Верхнекетский				
Зырянский				
Каргасокский				
Кожевниковский				
Колпашевский				
Кривошеинский				
Молчановский				
Парабельский				
Первомайский				
Тегульдетский				
Томский				
Чаинский				
Шегарский				
г.Томск				
г.Кедровый				
г.Стрежевой				
ЗАТО Северск				

	снижение
	рост
	объемы отсутствуют

По итогам 2012 года в бюджеты муниципальных образований Томской области поступило 10 023,9 млн.рублей налоговых и неналоговых доходов, что на 5,7% больше уровня 2011 года, из них налоговых доходов – 7 857,6 млн.рублей (107,8%), неналоговых доходов – 2 166,3 млн.рублей (98,5%). В структуре доходов местных бюджетов муниципальных образований 60,3% составляет налог на доходы физических лиц (темп роста по отношению к уровню 2011 года составил 108,6%).

Лидерами по объему инвестиций в основной капитал в расчете на душу населения в 2012 году, как и в предыдущие годы, стали нефтедобывающие районы: Александровский район (760,4 тыс.руб.), Кургасокский район (748,8 тыс.руб.) и Парабельский район (701,8 тыс.руб.). Минимальный объем капитальных вложений в расчете на душу населения сложился в Молчановском районе (0,6 тыс.руб.), г. Кедровом (0,5 тыс.руб.) и Верхнекетском районе (0,4 тыс.руб.). В большинстве районов Томской области в 2012 году наблюдался рост инвестиций в основной капитал. Перечень основных объектов и мощностей, введенных в муниципальных образованиях Томской области в 2012 году, представлен в нижеприведенной таблице.

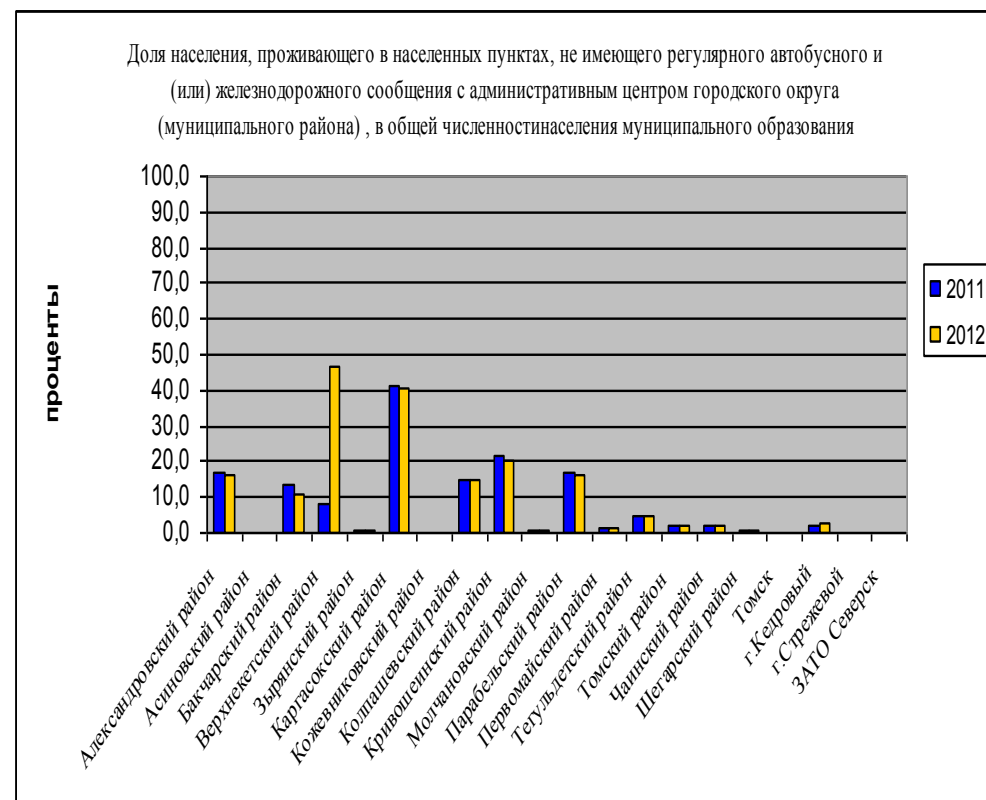
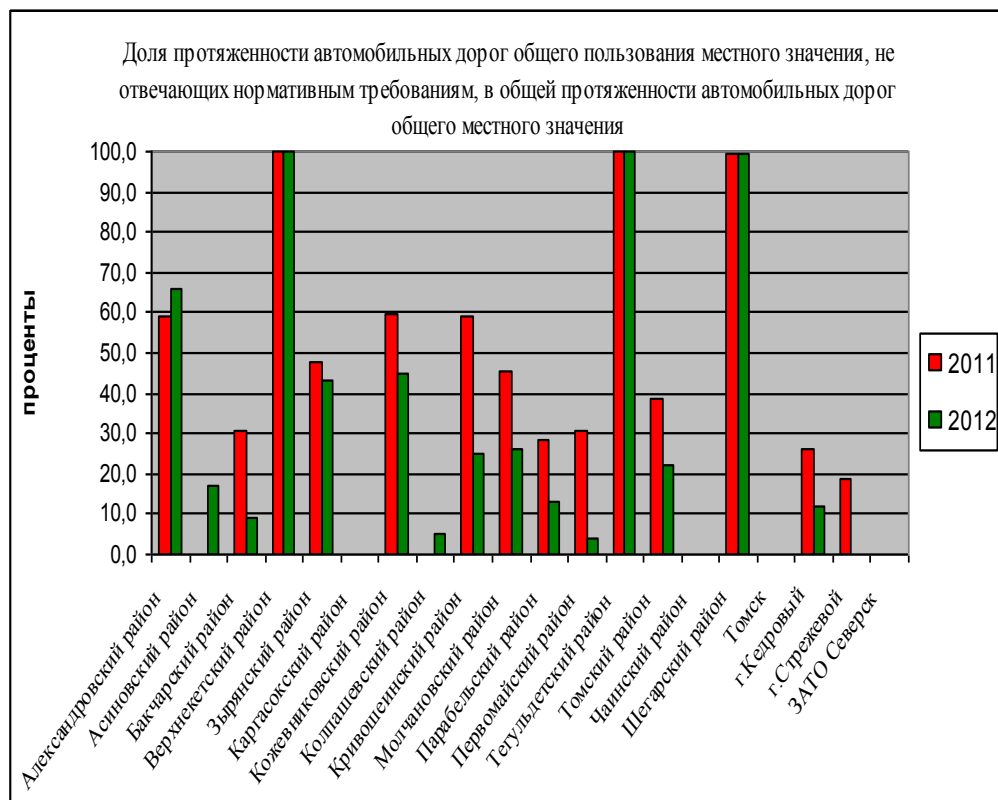
Ввод в действие мощностей и объектов в разрезе районов Томской области в 2012 году

	Всего	В том числе за счет	
		строительства новых предприятий	реконструкции действующих предприятий
Газификация, сети, км			
Александровский	7,0	7,0	-
Кургасокский	12,91	12,91	-
Колпашевский	33,63	33,63	-
Кривошеинский	5,0	5,0	-
Парабельский	1,3	1,3	-
Томский	14,3	14,3	-
г.Томск	1,9	1,9	-
Предприятия розничной торговли, единиц			
Кожевниковский	1	1	-
Колпашевский	24	24	-
Первомайский	1	1	-
Тегульдетский	7	7	-
г.Томск	190	190	-
ЗАТО Северск	5	5	-
Предприятия общественного питания, посадочных мест			
Колпашевский	3	3	-
Первомайский	2	2	-
г.Томск	3	3	-
Автомобильные дороги с твердым покрытием, км			
Асиновский	4,4	-	4,4
Томский	3,0	0,3	2,7
Высшие учебные заведения, м. кв. уч. лаб. здан.			
г.Томск	23 192,0	23 192,0	-
Общеобразовательные учреждения, учен. мест			

Каргасокский	100	100	-
Кожевниковский	27	-	27
Дошкольные образовательные учреждения, мест			
Верхнекетский	108	108	-
Зырянский	15	15	-
Колпашевский	146	-	146
Кривошеинский	60	60	-
Молчановский	80	80	-
Парабельский	40	40	-
Томский	165	165	-
Шегарский	30	24	6
г.Томск	1 310	910	400
ЗАТО Северск	140	140	-
Спортивные залы, м. кв.			
Верхнекетский	600	600	
Колпашевский	237	237	
г.Томск	1 855	1 855	
Плоскостные спортивные сооружения, м. кв			
Асиновский	1 080	1 080	-
Парабельский	360	360	-
Томский	1 000	1 000	-
г. Кедровый	512	512	-
г.Томск	4 722	4 722	-
Крытый каток с искусственным льдом, ед.			
г. Стрежевой	1	1	-

Дорожное хозяйство и транспорт

Наличие автомобильных дорог с качественным покрытием влияет на мобильность населения, что в свою очередь оказывает непосредственное влияние на экономическое развитие муниципальных образований. В связи с этим для обеспечения круглогодичной и безопасной транспортной доступности для населения области необходимы значительные бюджетные финансовые вложения в ремонт, содержание и обустройство автомобильных дорог, так как бюджеты муниципальных образований не имеют возможности на достаточное финансирование дорожного хозяйства. Существенное улучшение ситуации может произойти в связи с изменением системы строительства и содержания автомобильных дорог в Томской области, строительством Северной широтной дороги. Первый шаг в этом направлении уже сделан – возобновлено участие региона в строительстве мостового перехода через реку Вах, ведется разработка ДЦП «Развитие пассажирского транспорта на территории Томской области на 2014 – 2018 годы».



Значение показателя стабильно остается на высоком уровне, но имеется положительная динамика. В семи муниципальных образованиях (Верхнекетский, Каргасокский, Тегульдетский, Чаинский, Шегарский районы, г.Томск и ЗАТО Северск) данный показатель не изменился в сравнении с 2011 годом. Снижился данный показатель в десяти муниципальных образованиях: Бакчарском (с 30,6% до 9,2%), Зырянском (с 48,0% до 43,3%), Кожевниковском (с 59,8% до 44,7%), Кривошеинском (59,0% до 24,8%), Молчановском (с 45,2% до 26,3%), Парабельском (с 28,6% до 13,1%), Первомайском (с 30,9% до 4,2%), Томском (с 38,7% до 22,4%) районах, г. Кедровом (с 25,9% до 11,9%), г. Стрежевом (с 19,0% до 0%). Увеличилось значение данного показателя в Александровском (с 59,2% до 66,0%), Асиновском (с 0% до 17,1%) и Колпашевском (с 0% до 5,0%) районах. 100-процентное несоответствие нормативным требованиям – в Верхнекетском, Тегульдетском и Шегарском районах.

Значительные расхождения по значению показателя, а также динамики его изменения в разрезе муниципальных образований связаны с тем, что соответствие нормативным требованиям автомобильных дорог определяется муниципальными образованиями самостоятельно путем визуального осмотра и экспертной оценкой. В целях уточнения показателя проводится совместная работа органов местного самоуправления с Департаментом транспорта, дорожной деятельности и связи Томской области по составлению титульных списков автомобильных дорог, В перспективе будет разрабатываться и внедряться система мониторинга состояния автомобильных дорог. В 2015 – 2017 годах планируется получение финансовой помощи из федерального бюджета, для чего в настоящее время проводятся мероприятия по проектированию объектов, попадающих под долгосрочную целевую программу «Развитие автомобильных дорог общего пользования регионального или межмуниципального значения Томской области на 2011 – 2015 годы».

Значение показателя за прошедший год почти во всех муниципальных образованиях имело незначительную положительную динамику, за исключением Верхнекетского района. В четырех муниципальных образованиях (Асиновский, Кожевниковский районы, ЗАТО Северск, г. Стрежевой) отсутствует население, не имеющего регулярного транспортного сообщения с административными центрами. В шести муниципальных образованиях (Александровский, Бакчарский, Каргасокский, Кривошеинский, Парабельский районы) произошло снижение значения вследствие эффективности мер, принимаемых органами местного самоуправления этих муниципальных образований: в Александровском районе для обеспечения пассажирских перевозок был приобретен автомобиль УАЗ-фермер для с. Лукашкин Яр, в Бакчарском районе возобновлено движение автобуса в п. Вавиловка (административный центр Вавиловского сельского поселения). В четырех муниципальных образованиях (Верхнекетский, Колпашевский, Первомайский районы и г. Томск) значение показателя увеличилось. Самое значительное увеличение (с 7,8% в 2011 году до 46,3% в 2012 году) произошло в Верхнекетском районе из-за закрытия трех муниципальных маршрутов, причиной явились экономическая нерентабельность, и наличие нелегальных перевозчиков. В целях улучшения ситуации администрацией Верхнекетского района планируется открыть в 2014 году новый автобусный маршрут «Белый Яр – Нибега», а в 2015 году «Белый Яр – Ягодное». Плановые значения показателя очень осторожны в силу недостаточного финансирования дорожной деятельности, а также существующих условий для развития муниципального транспортного комплекса. Актуальным остается вопрос о субсидировании социально-значимых маршрутов, так как в малонаселенных районах области зачастую экономически не целесообразно открывать автобусные маршруты в связи с низким пассажиропотоком.

Развитие малого и среднего предпринимательства

Динамичное развитие малого и среднего предпринимательства (далее – МСП) остается одной из ключевых задач органов местного самоуправления Томской области. В 2012 году оборот продукции (услуг), производимой малыми предприятиями, в т. ч. микропредприятиями и индивидуальными предпринимателями Томской области составил 184,2 млрд.руб. (прирост на 12,7% к уровню 2011 года).

Количество субъектов МСП – один из основных индикаторов качества экономической среды. Выполнить свою социально-экономическую роль МСП может только при наличии благоприятных условий для его деятельности. Инструментом реализации указанной задачи в сфере развития малого и среднего предпринимательства в 2012 году являлась долгосрочная целевая программа «Развитие малого и среднего предпринимательства в Томской области на период 2011 – 2014 годов». В 2012 году объем финансирования данной программы за счет средств областного бюджета составил 113,5 млн.руб. и 10,4 млн.руб. за счет средств местных бюджетов. На условиях софинансирования привлечено из федерального бюджета 188,2 млн.руб.

Наблюдается тенденция роста общего объема средств, направленных на реализацию указанной долгосрочной целевой программы: если в 2011 году на реализацию мероприятий было направлено за счет бюджетов всех уровней 250,3 млн. рублей, в 2012 году - 312,1 млн. рублей, в 2013 году запланировано финансирование в размере 692,5 млн. рублей.

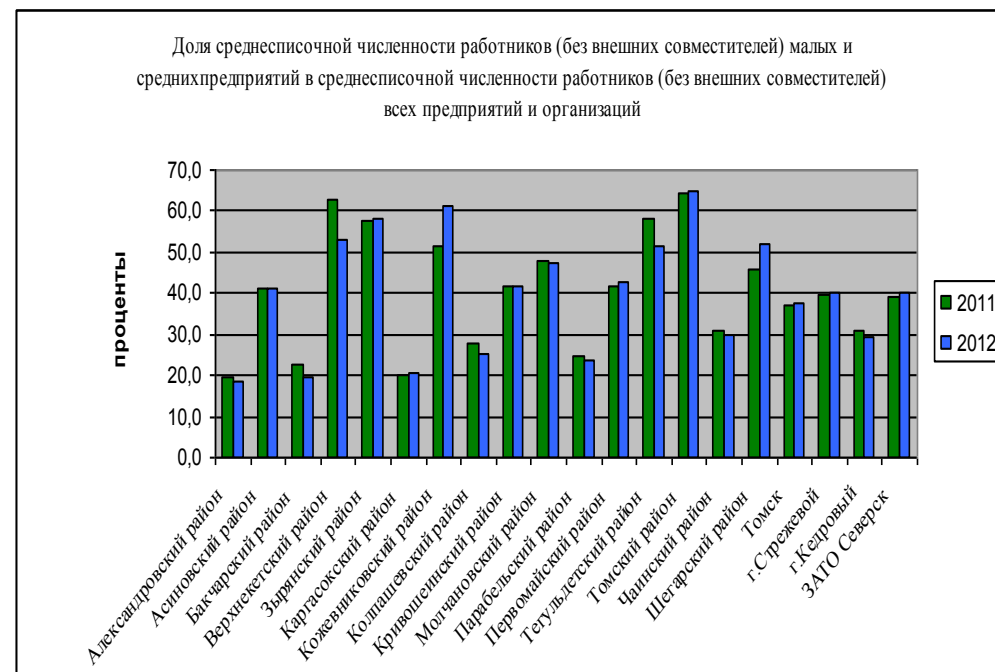
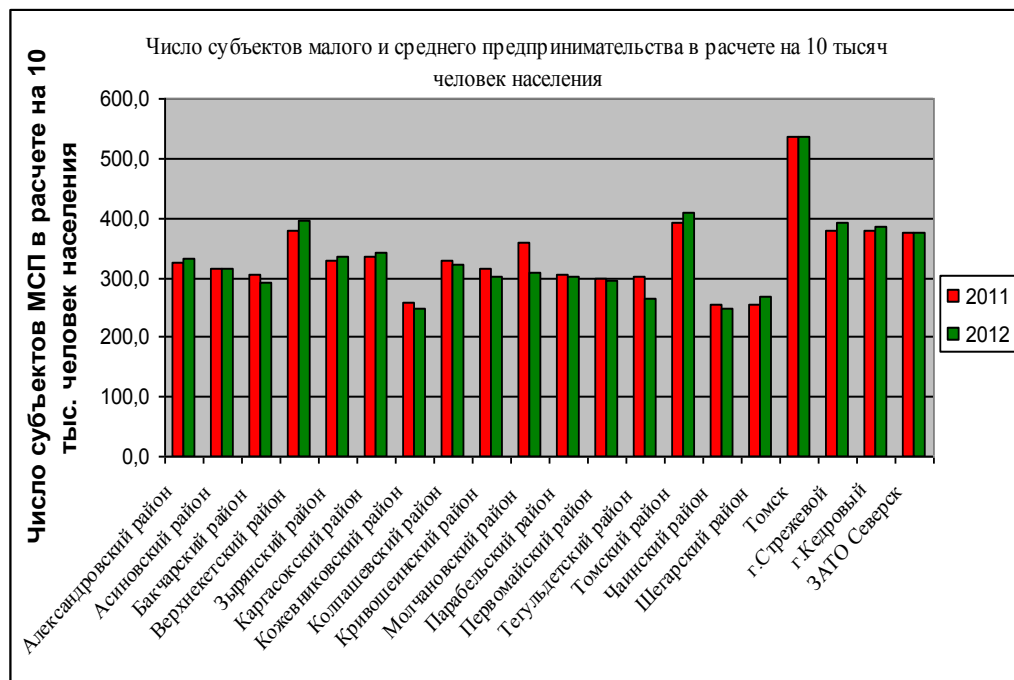
По результатам 2012 года проведение конкурсов стартующего бизнеса на муниципальном уровне выявило более 170 получателей финансовой поддержки, создано 400 новых рабочих мест. Также финансовая поддержка оказана 98 субъектам МСП на общую сумму 57,54 млн. рублей, в том числе по направлениям:

- ✓ победителям конкурсов «Перспектива»,
- ✓ действующим и начинающим инновационным компаниям,
- ✓ экспортно-ориентированным субъектам МСП,
- ✓ субъектам МСП по договорам лизинга и в связи с внедрением энергосберегающих и энергоэффективных технологий.

Гарантийным фондом Томской области предоставлено 53 поручительства субъектам МСП на сумму 166,2 млн. рублей, что позволило привлечь кредитов на сумму 377 млн. рублей.

В муниципальных районах и городских округах имеется достаточно развитая инфраструктура поддержки МСП. На территории Томской области действует сеть муниципальных бизнес-инкубаторов (в Асиновском, Кожевниковском, Колпашевском, Томском районах и ЗАТО Северск), офисы коммерциализации, Фонд развития предпринимательства, центры поддержки предпринимательства во всех муниципальных образованиях, маркетинговые, учебно-деловые и консультационные центры, общественные объединения предпринимателей. В 2012 году создан «Фонд развития малого и среднего предпринимательства ЗАТО Северск» Для содействия кредитованию малого и среднего бизнеса действует «Гарантийный фонд Томской области».

Результатом реализуемой в области политики поддержки малого и среднего предпринимательства является то, что Томская область в 2012 году восьмой раз (в 2004, 2005, 2007-2012 гг.) признана победителем конкурса «Лучший регион (субъект) РФ в области развития малого предпринимательства», проводимого Советом Федерации Федерального собрания РФ совместно с Торгово-промышленной палатой РФ и Российским союзом промышленников и предпринимателей.



Сектор малого предпринимательства на территории Томской области развивается неравномерно вследствие разницы в уровне социально-экономического развития, сосредоточен в основном в городах и районных центрах области. Наиболее развито предпринимательство в г. Томске (536 предприятий на 10 тыс. чел. населения), Томском районе (410 предприятий на 10 тыс. чел. населения), Верхнекетском районе (396 предприятий на 10 тыс. чел. населения), г. Стрежевом (392 предприятия на 10 тыс. чел. населения). Наименее сектор малого бизнеса развит в Тегульдетском (265 предприятий на 10 тыс. чел. населения), Чайинском (250 предприятий на 10 тыс. чел. населения), Кожевниковском (247 предприятий на 10 тыс. чел. населения) районах.

Несмотря на меры, предпринимаемые областными и муниципальными властями для успешного развития на территории области МСП, наметилась динамика по сокращению количества субъектов МСП и, следовательно, доли среднесписочной численности работников МСП в среднесписочной численности работников всех предприятий и организаций. Это не связано, в отдельных случаях, с прекращением предпринимательской деятельности или сокращением ее объемов, это связано с уходом части бизнеса в разряд теневого. Причиной является изменение федерального законодательства в части увеличения страховых платежей в Пенсионный фонд России и Федеральный Фонд обязательного медицинского страхования.

Улучшение инвестиционной привлекательности

В рамках реализации Стратегии социально-экономического развития Томской области до 2020 года на территории региона ведется целенаправленная работа по формированию благоприятного инвестиционного климата. Сформирована система государственной поддержки и адресное сопровождение проектов инвесторов, реализуется региональная программа «Улучшение инвестиционного климата Томской области на период 2011 – 2014 годов».

В 2012 году на территории Томской области продолжилась реализация инвестиционных проектов основных нефтедобывающих организаций области, предприятий обрабатывающей промышленности, началась реализация ряда проектов в аграрном секторе. Кроме того, позитивным фактором стал опережающий рост капитальных вложений в строительство объектов социальной сферы. По итогам 2012 года объем инвестиций в основной капитал Томской области достиг почти 108 млрд. рублей против 100,9 млрд. рублей в 2011 году (темп роста к уровню 2011 года - 100,3%, в целом по России - 106,6%).

Наибольший рост капитальных вложений (более 110%) был отмечен в следующих видах экономической деятельности:

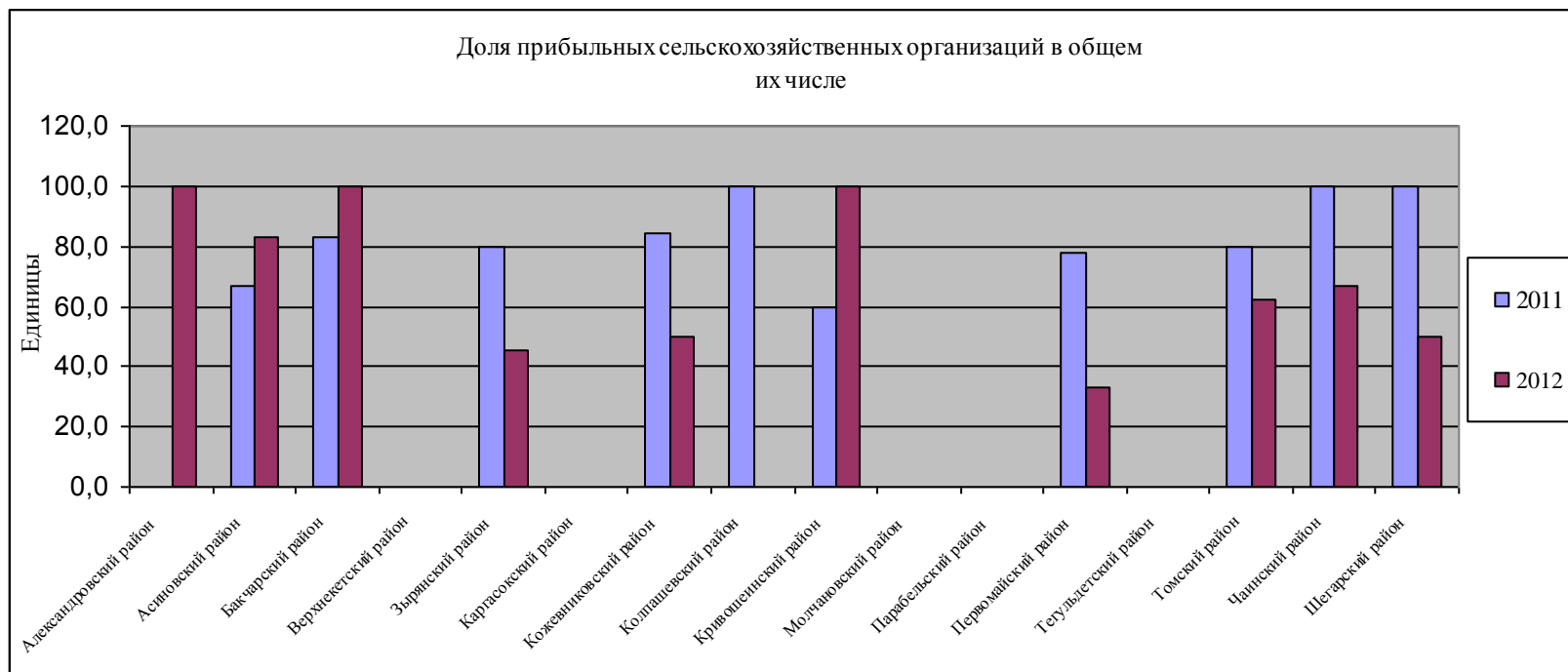
- ✓ производство и распределение электроэнергии, газа и воды;
- ✓ оптовая и розничная торговля;
- ✓ государственное управление и обеспечение военной безопасности;
- ✓ здравоохранение, предоставление социальных услуг, образование.

При этом, в секторах, имеющих наибольший удельный вес в общем объеме капитальных вложений (добыча полезных ископаемых; обрабатывающие производства; транспорт и связь) наблюдалась отрицательная динамика.

На формирование благоприятного инвестиционного климата в муниципальных образованиях оказывают влияние не только наличие сырьевых и финансовых ресурсов, но и степень вовлечения в оборот земельных ресурсов и их обеспеченность инфраструктурой. В большинстве муниципальных образований Томской области наблюдается увеличение количества и площади земельных участков, предоставленных для капитального строительства объектов различного назначения. Наибольшая площадь земельных участков под строительство в расчете на 10 тыс. человек населения в 2012 году была предоставлена в Александровском (279,2 га на 10 тыс. человек населения), Чаинском (88,8 га на 10 тыс. человек населения), Молчановском (41,7 га на 10 тыс. человек населения) районах. В 2012 году также наблюдалось и увеличение площади земельных участков, предоставленных органами местного самоуправления Томской области для жилищного, индивидуального строительства и комплексного освоения. Наилучшие показатели в Томском (13,7 га на 10 тыс. человек населения), Верхнекетском (8,8 га на 10 тыс. человек населения) и Парабельском (7,6 га на 10 тыс. человек населения) районах. Также в 2012 году наблюдается тенденция предоставления земельных участков под комплексное освоение в целях жилищного строительства. В 2010 году ни в одном муниципальном образовании земельные участки под комплексное освоение не предоставлялись, в 2011 году предоставлялись в 2-х муниципальных образованиях (в городском округе «Город Томск» – 37,9 га и Асиновском районе – 5,1 га). В 2012 году земельные участки под комплексное освоение были предоставлены уже в 3-х муниципальных образованиях (в городском округе «Город Томск» – 29,57 га, Асиновском районе – 1,82 га, ЗАТО Северск – 13,6 га). Дальнейшее увеличение площадей земельных участков, предоставляемых для строительства будет осуществляться за счет освоения новых территорий в соответствии с генеральными планами развития муниципальных образований.



Лидерами по показателю являются нефтедобывающие районы области. Наименьшие объемы инвестиций привлекаются в районах с общим низким уровнем экономического развития. В 2012 году произошло увеличение показателя в муниципальных районах: Александровском (инвестиционная деятельность крупных нефтедобывающих компаний), Асиновском (осуществление органами местного самоуправления района комплекса мер по развитию инженерной инфраструктуры, малого бизнеса; строительству жилья, дорог; созданию базы данных земель под размещение промышленных площадок, формированию реестра инвестиционных проектов), Верхнекетском (реализация предпринимательских проектов), Кривошеинском (рост объема инвестиций по видам деятельности «Производство и распределение газообразного топлива», «Строительство», «Образование»), Молчановском (инвестирование ЦЭС ОАО «ТРК» в модернизацию линий электропередач и строительство новых линий в с. Молчаново), Тегульдетском (инвестирование ООО «Хёнда-Сибирь» в строительство арочного помещения склада на 5 км автодороги Тегульдет – Белый Яр для первичной переработки леса), Томском (строительство сельскохозяйственного оптово-розничного комплексного рынка ЗАО «Терминал»; строительство и обустройство воздушного грузопассажирского пункта пропуска через границу РФ ООО «Аэропорт ТОМСК»; строительство теплиц в пос. Трубачево ООО «Трубачево»; размещение производственных площадей для осуществления государственного оборонного заказа ЗАО «НПФ «Микран»; запуск оборудования по увеличению мощностей НПЗ до 1 млн. тонн в год ООО «Томскнефтепереработка»; строительство промышленно-складского корпуса ООО «Артлайф»), г.Кедровом (активность субъектов малого и среднего предпринимательства), ЗАТО Северск (инвестиционная активность градообразующего предприятия ОАО «СХК»).

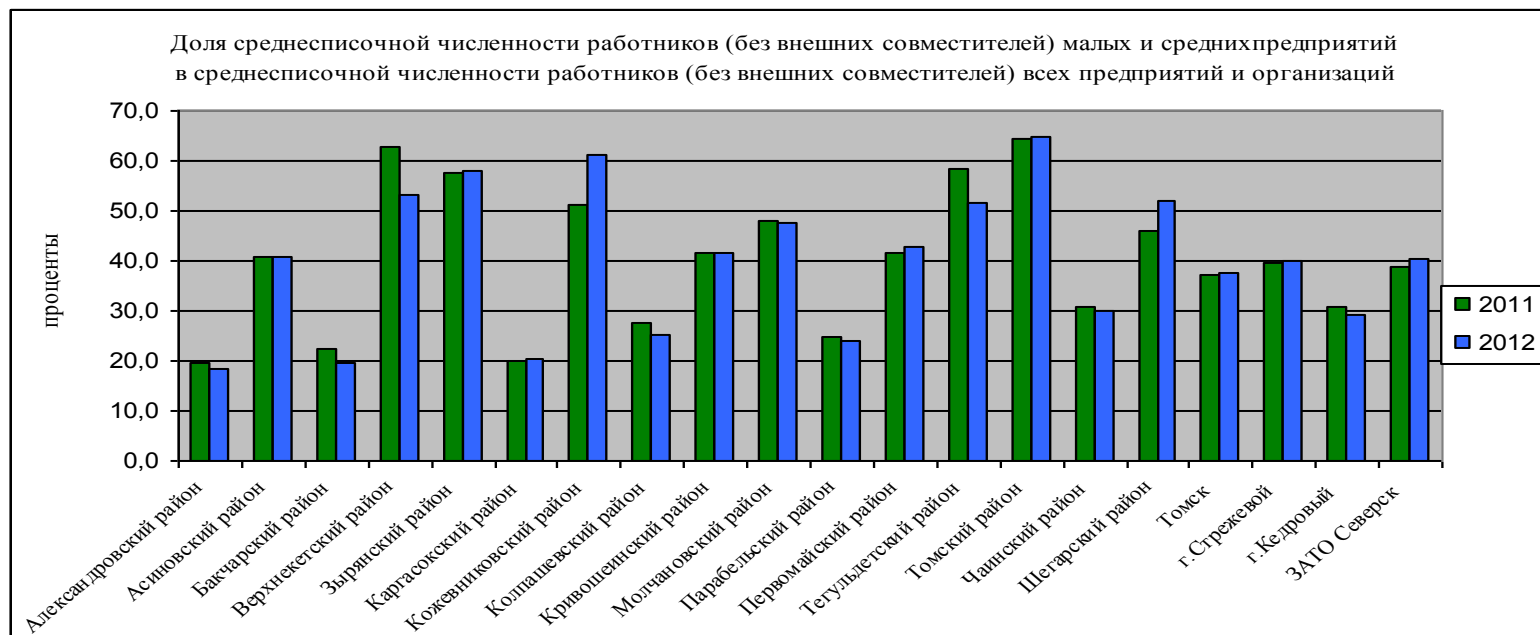


В 2012 году в целом по области показатель снижен по сравнению с 2011 годом с 79% до 59%. Причиной такого снижения явилось засушливое лето 2012 года, не позволившее в полной мере собрать продукцию растениеводства (например, производство зерновых и зернобобовых к уровню 2011 года составило 46,2%, картофеля 78,1%), что негативно отразилось на финансовом состоянии сельскохозяйственной отрасли в целом. Выпуск продукции сельского хозяйства составил 19 млрд. рублей или 95,7% к уровню 2011 года (в целом по России - 95,3%). Сельхозтоваропроизводители Томской области понесли значительные убытки от хозяйственной деятельности и по этой причине показатель снизился почти во всех муниципальных районах.

Ряд муниципальных образований имеет значение по показателю ниже среднего по области. К таким муниципальным образованиям можно отнести Зырянский район (45%), Кожевниковский район (50%), Колпашевский район (0%), Первомайский район (33%), Молчановский район (0%), Шегарский район (50%).

Положительной динамики роста показателя удалось достичь в Александровском, Асиновском, Кривошеинском и Бакcharском районах частично за счет ликвидации убыточных предприятий.

Доходы населения



Среднемесячная заработная плата по полному кругу предприятий и организаций региона в 2012 году увеличилась в номинальном выражении на 11,8% и составила 27376 рублей. По величине заработной платы Томская область в сравнении с регионами СФО стабильно занимает второе место, уступая только Красноярскому краю. Дифференциация заработной платы в 2012 году составила 4,1 раза. Лидерами по уровню заработной платы традиционно являются такие виды экономической деятельности как добыча полезных ископаемых, финансовая деятельность (превышение среднеобластного значения в 1,7 – 2,1 раза). Наиболее низкий уровень заработной платы в сельском хозяйстве, торговле (51% и 61% от среднеобластного уровня). При этом, благодаря относительно низкому темпу роста заработной платы в добывающей отрасли (101,6%) и более высокому темпу роста заработной платы в сельском хозяйстве (109,2%) наблюдается сокращение дифференциации (в 2011 году – 4,4).

По итогам 2012 года среднемесячная номинальная начисленная заработная плата работников крупных и средних предприятий и некоммерческих организаций городских округов (муниципальных районов) составила 30311,4 рублей и увеличилась по сравнению с 2011 годом на 12,8%. Наиболее высокий темп роста наблюдался в Шегарском (123,7%) и Молчановском (122,5%) районах, наиболее низкий в Каргасокском районе (105,8%). Наиболее высокая заработная плата традиционно зафиксирована в нефтедобывающих муниципальных образованиях (Александровский, Каргасокский, Парабельский районы и городской округ г.Стрежевой), самая низкая – в сельскохозяйственных (Зырянский и Кожевниковский районы). Темп роста заработной платы в бюджетной сфере превысил среднеобластное значение: за 2012 год темп роста заработной платы в образовании составил 115,6%, в здравоохранении и предоставлении социальных услуг – 114,3%.

РЕКОМЕНДАЦИИ

В качестве мер по повышению эффективности деятельности органов местного самоуправления городских округов и муниципальных районов Томской области и решению выявленных в ходе анализа проблем в сфере экономического развития рекомендовано:

- осуществлять на постоянной основе рациональное использование земельных участков, активизировать работу по проведению муниципального земельного контроля;
- содействовать обеспечению транспортным сообщением труднодоступных населенных пунктов, в том числе путем субсидирования социально-значимых маршрутов;
- сформировать муниципальные реестры инвестиционных проектов;
- осуществлять дальнейшее финансирование муниципальных программ поддержки малого и среднего предпринимательства;
- принимать участие в областных конкурсах по предоставлению субсидий бюджетам муниципальных образований из областного бюджета на софинансирование мероприятий муниципальных программ поддержки малого и среднего предпринимательства;
- внедрение Стандарта деятельности органов местного самоуправления по обеспечению благоприятного инвестиционного климата в муниципальном образовании, предусматривающего в том числе создание общественного совета по улучшению инвестиционного климата при главе муниципального образования; принятие инвестиционной декларации главы муниципального образования; формирование организационной основы для управления деятельностью по улучшению инвестиционного климата; актуализацию нормативной правовой основы инвестиционной деятельности; определение требований к размещению объектов инфраструктуры и объектов, создаваемых в рамках реализации инвестиционных проектов; наличие доступной инфраструктуры для размещения объектов инвесторов, в том числе финансовой инфраструктуры; проведение обучения, повышение информационной открытости; публикации инвестиционного паспорта муниципального образования; создание специализированного Интернет-ресурса;
- в Докладах Глав больше уделять внимание анализу заработной платы в муниципальных образованиях, разработке мер, направленных на увеличение заработной платы работников муниципальных учреждений.

ДОШКОЛЬНОЕ ОБРАЗОВАНИЕ

В 2012 году на территории Томской области реализовывали основную общеобразовательную программу дошкольного образования 460 образовательных учреждений, из них 219 детских садов (уменьшение численности учреждений связано с их реорганизацией путем объединения). В 2012 году продолжалась реализация комплексной программы «Обеспечение доступности дошкольного образования в Томской области на 2011-2013 годы», из областного бюджета в целях реализации мероприятий программы выделено 351,8 млн. рублей, дополнительно введено 2554 места, из них в действующих образовательных учреждениях 1502 места; путем перепрофилирования зданий, ранее используемых не по целевому назначению 552 места; во вновь построенных образовательных учреждениях 500 мест.

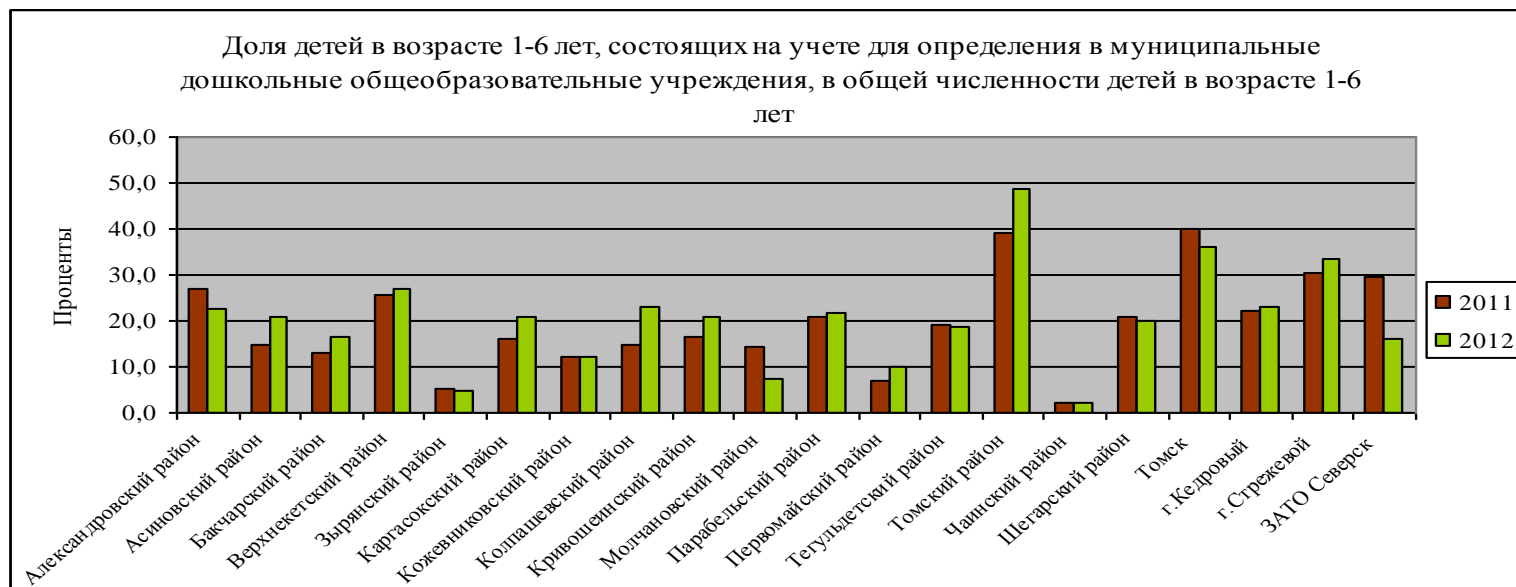
Всего в 2012 году в области введены в действие 2 вновь построенных детских сада на 360 мест (г. Томск), а также 2 пристройки к зданиям действующих детских садов на 160 мест, в том числе в г. Томске на 120 мест и с. Парабель на 40 мест.

Основная цель реализации указанной программы, в соответствии с задачами, поставленными Указом Президента РФ от 07.05.2011 № 599 «О мерах по реализации государственной политики в области образования и науки», достижение к 2016 году 100% доступности дошкольного образования для детей в возрасте от 3 до 7 лет.

Кроме развития сети муниципальных учреждений, реализующих программы дошкольного образования, начиная с марта 2012 года на территории г. Томска реализуется проект по созданию частными предпринимателями групп по присмотру и уходу за детьми в возрасте от 1,5 до 5,5 лет. К концу 2012 года численность детей, посещающих такие группы, составила 1,6 тыс. детей. Для развития этого направления в 2012 году из областного бюджета выделено 20,4 млн. рублей и столько же из бюджета муниципального образования «Город Томск».

Из 20 муниципальных образований Томской области 18-ти муниципальным образованиям, реализуемые в 2012 году меры, с учетом демографического роста, позволили увеличить долю детей в возрасте от одного до шести лет, получающих дошкольную образовательную услугу, и только в двух муниципальных образованиях (Зырянский и Тегульдетский районы) в этом направлении наблюдается отрицательная динамика.

Однако, проблема нехватки мест для детей дошкольного возраста в образовательных учреждениях, реализующих основную общеобразовательную программу дошкольного образования, по-прежнему сохраняется и охватывает, в той или иной степени, все муниципальные районы и городские округа. Очередь на получение мест в дошкольных образовательных учреждениях на конец 2012 года возрастной категории детей от 3 до 7 лет в целом по области составила более четырёх тысяч человек. Самый большой дефицит мест за прошедший год наблюдался в Томском районе.



Из 20-ти муниципальных образований только в 9-ти муниципальных образованиях (Бакчарский, Зырянский, Кожевниковский, Молчановский, Тегульдетский, Чайинский, Шегарский районы, г. Томск, ЗАТО Северск) доля детей в возрасте 1 – 6 лет, состоящих на учете для определения в муниципальные образовательные учреждения постепенно снижается. В данных муниципальных образованиях показатель улучшен в результате следующих мер: в Бакчарском районе – введено 12 дополнительных мест для дошкольников в Поротниковской СОШ, в Зырянском районе - введено 25 дополнительных мест в группах дошкольного образования в рамках реализации МЦП «Дошкольник на 2011 – 2012 годы», в Кожевниковском районе – реализация мероприятий МЦП «Развитие системы дошкольного образования Кожевниковского района «Дошкольник» на 2011 – 2013 годы», в Молчановском районе – открыты 4 группы дошкольного образования на 84 места в с. Молчаново, в Тегульдетском районе – увеличение количества мест в действующих образовательных учреждениях, в Шегарском районе – открытие трех дошкольных групп при общеобразовательных учреждениях (две группы на 30 мест в МАОУ «Каргалинская ООШ», одна группа на 15 мест в МБОУ «Бабарыкинская СОШ»), в г. Томске – строительство пристройки к зданию МДОУ № 53 на 120 мест, перепрофилированы 5 зданий в общей сложности на 760 мест, в ЗАТО Северск – открытие дополнительных мест в муниципальных дошкольных образовательных учреждениях.

Меньше всего доля детей рассматриваемой категории в Чайинском (2,1%), Зырянском (4,9%), Молчановском (7,2%) районах, больше всего в Томском районе (48,8%), городских округах «Город Томск» (36,3%), г. Стрежевой (33,7%). При этом реализуемые органами местного самоуправления мероприятия позволили достичь охвата дошкольными образовательными услугами детей в возрасте от 3 до 7 лет, то есть группы детей наиболее нуждающихся в данных услугах, в городских округах «Город Томск» – 86,4%, г. Стрежевом – 100%.

РЕКОМЕНДАЦИИ

В качестве мер по повышению эффективности деятельности органов местного самоуправления городских округов и муниципальных районов Томской области и решению выявленных в ходе анализа проблем в сфере дошкольного образования рекомендовано:

- ремонт и оснащение действующих дошкольных учреждений, рациональное использование имеющихся площадей;
- строительство пристроек помещений к существующим зданиям дошкольных образовательных учреждений;
- открытие дополнительных мест в освободившихся и перепрофилированных зданиях, ранее используемых не по целевому назначению;
- строительство новых детских садов в рамках реализации комплексной программы «Обеспечение доступности дошкольного образования в Томской области на 2011-2013 годы»;
- открытие дополнительных мест с использованием частно-государственного партнерства;
- создание семейных групп присмотра и ухода за детьми.

ОБЩЕЕ И ДОПОЛНИТЕЛЬНОЕ ОБРАЗОВАНИЕ

В рамках реализации национальной образовательной инициативы «Наша новая школа» в 2012 году развитие общего образования в Томской области осуществлялось по следующим направлениям: переход на новые образовательные стандарты; развитие системы поддержки талантливых детей; совершенствование учительского корпуса; изменение школьной инфраструктуры; сохранение и укрепление здоровья школьников; развитие самостоятельности школ;

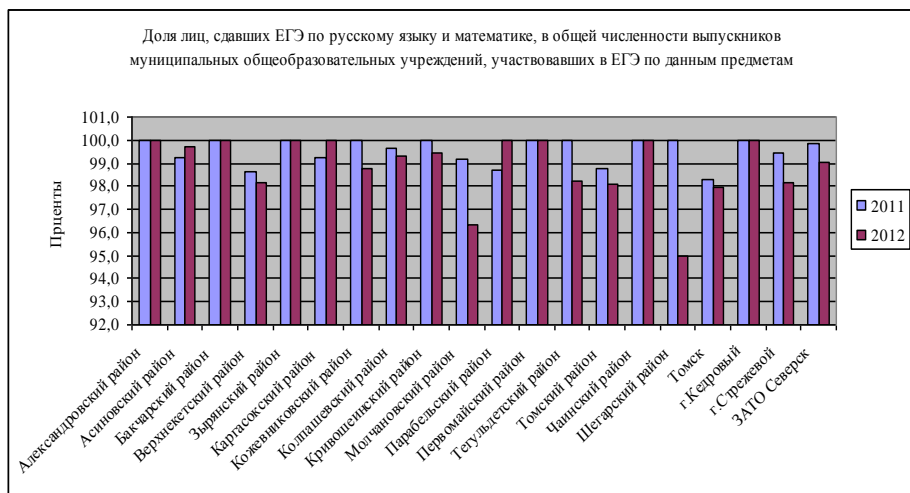
На территории Томской области реализуется 16 региональных образовательных сетевых проектов, в том числе во взаимодействии с другими регионами. 365 молодых учителей получают ежемесячные стипендии Губернатора Томской области, осуществляется социальная поддержка молодых специалистов в рамках муниципальных программ в семи муниципалитетах области (35% охвата от общего количества молодых специалистов).

В регионе созданы условия совместной организации физико-математического профильного обучения старшеклассников на базе вузов. На базе Томского государственного университета функционирует заочная физико-математическая школа (8-11 классы), отработывается модель взаимодействия общеобразовательных учреждений и университета на базе дистанционной школы.

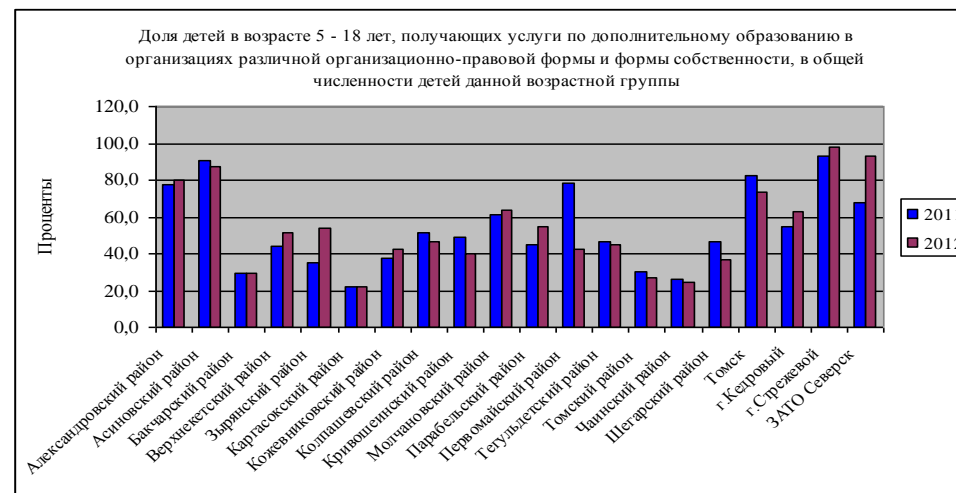
В 2012 году произведен комплексный капитальный ремонт в 32 общеобразовательных учреждениях Томской области. Объем выделенных средств составил 521,4 млн. рублей. В 2012 году сдана в эксплуатацию новая школа в с. Новоюгино Каргасокского района на 100 ученических мест, завершена реконструкция Апталинской НОШ Кожевниковского района. Начато строительство трех общеобразовательных учреждений: Белоярской СОШ № 2 Верхнекетского района, Кожевниковской СОШ № 2 и Зайцевской ООШ Кожевниковского района. В результате доля учреждений, соответствующих современным требованиям обучения, в общем количестве государственных (муниципальных) общеобразовательных учреждений составила 35%. В течении 2011-2012 годов приобретено 12 новых автобусов (7% от общего количества). Все школьные автобусы (183 ед.) оснащены оборудованием навигационной системы ГЛОНАСС.

Система дополнительного образования находится под общим влиянием социально-экономической и демографической ситуации в регионе, представлена учреждениями различной ведомственной принадлежности. На 01.01.2013 в Томской области функционировало 70 учреждений дополнительного образования детей (в 2009 году – 83). Уменьшение количества учреждений связано с передачей части учреждений дополнительного образования детей в подчинение другим ведомствам.

В 2012 году были реализованы следующие мероприятия, направленные на развитие системы дополнительного образования и инфраструктуры творческого развития и воспитания детей: построены и сданы в эксплуатацию три спортивных зала в Томском, Зырянском и Бакчарском районах; доля образовательных учреждений, имеющих спортивный зал, составила 82,7% (в 2011 году – 82,3%); доля обучающихся, которым обеспечена возможность пользоваться оборудованными спортивными площадками, составила 25,5% (в 2011 году – 11,3%), универсальными спортзалами – 95,9%; создано 14 физкультурно-спортивных клубов; доля детей-участников физкультурно-спортивных мероприятий составила 45,7% (в 2011 году – 42,2%); проведена реконструкция школьных спортивных залов, построено 2 спортивных зала, 9 спортивных площадок.



В 2012 году выпускники области по показателю среднестатистического тестового балла продемонстрировали результаты выше общероссийских на 1,47 балла (Томская область – 54,87, РФ – 53,4). В рамках региона лучшие результаты по данному показателю в 2012 году у выпускников Молчановского, Каргасокского, Парабельского и Александровского районов, ЗАТО Северск, г. Томска. Лучшие результаты в 2012 году по показателю среднего тестового балла ЕГЭ выпускники общеобразовательных учреждений достигли по информатике (65,79), русскому языку (65,04), литературе (61,02), английскому языку (61,72); худшие по математике (47,79), французскому языку (49,33). Доля выпускников, сдавших ЕГЭ по русскому языку и математике, в 2012 году немного ниже соответствующего показателя 2011 года (2012 – 97,6%, 2011 – 98,47%), что отражает общую ситуацию в РФ. При этом в отдельных муниципальных образованиях (Александровском, Зырянском, Чаинском районах) показатель сохраняется на уровне 100% на протяжении трех лет.



Анализ периода 2010-2012 годов показывает, что система дополнительного образования остается востребованной для детей разного возраста – 53,7% охват детей в возрасте 5–18 лет услугами дополнительного образования в 2012 году (51,7% – в 2010 году), в 8 муниципальных образованиях показатель охвата увеличился, в 7 уменьшился. Увеличению показателя способствовало: в Зырянском районе – открыты новые объединения на базе МБОУ ДОД ДДТ, в Кожевниковском – с 2010 года открыта и функционирует группа раннего эстетического развития, открыто 4 новых объединения на базе МБОУ ДОД ДДТ, увеличилось количество групп адаптации детей к школе, в г. Кедровый – предоставление услуг дополнительного образования общеобразовательными учреждениями и расширением услуг МБОУ ДОД «ДШИ». Ухудшение показателя в Томском, Каргасокском, Шегарском районах, г. Томске связано с миграцией населения, кадровой проблемой (большое количество совместителей), отсутствием современных условий для занятий. В Первомайском районе значительное снижение связано с корректировкой методики расчета показателя.

РЕКОМЕНДАЦИИ

В качестве мер по повышению эффективности деятельности органов местного самоуправления городских округов и муниципальных районов Томской области и решению выявленных в ходе анализа проблем в сфере общего и дополнительного образования рекомендовано:

- обеспечить условия для строительства и ввода в эксплуатацию объектов организаций, реализующих программы дошкольного образования, в соответствии с требованиями Указа Президента от 07.05.2013 № 599 «О мерах по реализации государственной политики в области образования и науки» и реализацию разработанного в соответствии с указанными требованиями плана мероприятий, утвержденного распоряжением Администрации Томской области от 10.04.2013 № 283-ра «Об утверждении плана мероприятий («дорожной карты») «Изменения в сфере образования Томской области»;
- обеспечивать кадровое обеспечение системы дошкольного образования;
- формировать эффективные сети организаций дополнительного образования детей;
- разработать программы (проекты) развития дополнительного образования детей, эффективно использовать имеющиеся площади;
- производить строительство пристроек к существующим зданиям учреждений дополнительного образования;
- повышать эффективность, качество услуг и доступность сферы дополнительного образования детей посредством определения востребованности программ дополнительного образования детей, удовлетворенности качеством услуг, разработки образовательных программ «нового» поколения;
- осуществлять поэтапное повышение заработной платы педагогических работников общего и дополнительного образования детей. Планировать расходы местных бюджетов на повышение оплаты труда педагогических работников общего и дополнительного образования детей;
- обеспечить качество кадрового состава сферы общего и дополнительного образования детей посредством обучения на курсах повышения квалификации и переподготовки педагогов и руководителей учреждений общего и дополнительного образования;
- продолжить работу по обновлению материально-технической базы общеобразовательных учреждений, доведя этим долю муниципальных общеобразовательных учреждений, соответствующих современным требованиям обучения, в общем количестве муниципальных общеобразовательных учреждений, до 87%;
- продолжить работу по передаче на аутсорсинг вспомогательных функций общеобразовательных учреждений;
- продолжить работу по повышению эффективности предоставления качественных образовательных услуг через реализацию сетевых образовательных программ, сетевых образовательных проектов, дистанционных форм обучения;
- создавать условия (нормативно-правовые, кадровые, материально-технические, информационно-методические, финансово-экономические) для поэтапного введения ФГОС в соответствии с планом-графиком;
- разработать комплекс мер по введению новых ученических мест при поэтапном введении ФГОС (с учетом обучения в одну смену, изменений демографических показателей) и привлечению дополнительных педагогических кадров.

ФИЗИЧЕСКАЯ КУЛЬТУРА И СПОРТ

В 2012 году произошло увеличение количества населения Томской области, систематически занимающегося физической культурой и спортом по сравнению с 2011 годом с 15% до 16,5% (на 17041 человека),

В результате реализации в 2012 году ДЦП «Развитие физической культуры и спорта в Томской области на 2011-2013 годы»:

- введено в эксплуатацию 5 объектов: 1 крытый ледовый каток в г. Стрежевом, 4 спортивных площадки (с. Могочино Молчановского района, с. Моряковский затон Томского района, г. Кедровый, ЗАТО Северск);
- велось строительство 6 спортивных объектов: 3-х спортивных площадок, 3-х спортивных комплексов с бассейнами (ввод данных объектов в эксплуатацию запланирован в 2013 году);
- приобретено 2 комплекта оборудования для строительства 2-х физкультурно-оздоровительных комплексов с бассейнами;
- выполнен капитальный ремонт футбольного поля на стадионе МАОУ ДОД ДЮСШ «Кедр» г. Томска (футбольное поле оснащено искусственным футбольным покрытием).

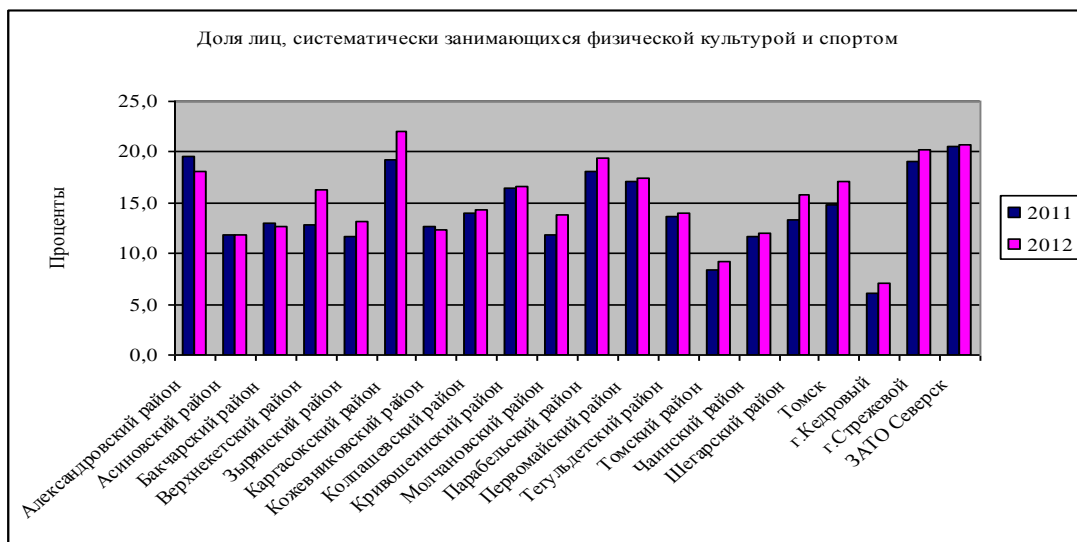
В результате реализации ДЦП увеличено количество мест для занятий физической культурой и спортом на 1290 человек в смену. Достигнуто увеличение спортивных площадей на 4 160 кв.м. Расходы на реализацию программных мероприятий в 2012 году составили 409,9 млн. рублей, в том числе из федерального бюджета – 324,8 млн. рублей, из областного бюджета – 68,3 млн. рублей, из местных бюджетов – 16,8 млн. рублей.

В рамках реализации в 2012 году на территории Томской области ФЦП «Развитие физической культуры и спорта в Российской Федерации на 2006-2015 годы» выполнены следующие мероприятия:

- завершено строительство крытого катка с искусственным льдом в г. Стрежевом. Из федерального бюджета на завершение строительства в 2012 году привлечено 30 млн. рублей.
- в рамках подпрограммы «Развитие футбола в РФ на 2008 - 2015 годы» оснащено искусственным футбольным покрытием футбольное поле МАОУ ДОД ДЮСШ «Кедр», проведена сертификация футбольного поля. На приобретение покрытия из федерального бюджета в 2012 году привлечено 8,4 млн. рублей.

В 2012 году Томская область приняла участие в совместном социальном проекте ВПП «Единая Россия» и Министерства спорта России «Строительство физкультурно-оздоровительных комплексов». В рамках реализации данного проекта в 2012 году приобретено спортивно-технологическое оборудование для строительства двух физкультурно-оздоровительных комплексов с бассейном в г. Асино и р.п. Белый Яр Верхнекетского района, на сумму 34,9 млн. рублей. Ввод объектов в эксплуатацию запланирован на 2013 год.

В 2012 году закончено строительство спортивного комплекса с 50-метровым бассейном по ул. Энтузиастов в г. Томске. Из федерального бюджета на объект привлечено в 2012 году 300 млн. рублей. Завершение строительства запланировано на 2013 год.



Росту количества занимающихся физической культурой и спортом способствовало строительство новых объектов и активная реализация Закона Томской области № 314-ОЗ от 13.12.2006 «О предоставлении субсидий местным бюджетам на обеспечение условий для развития физической культуры и массового спорта». Закон оказывает поддержку муниципальным образованиям в организации спортивно-оздоровительной работы с населением по месту жительства. На основании Закона в 2012 году местным бюджетам выделено 49782,5 тыс. рублей, из них на оплату труда 289 ставок инструкторов по физической культуре 33582 тыс.руб. и 16200 тыс.руб. на приобретение 289 комплектов спортивного инвентаря. С целью привлечения различных категорий населения к систематическим занятиям физической культурой по месту жительства инструкторы осуществляют агитационно-пропагандистскую работу с населением, формируют группы для организованных занятий, проводят физкультурно-оздоровительные и спортивно-массовые мероприятия. В ходе реализации Закона формируются отдельные специализированные направления деятельности: детско-юношеский спорт, спорт инвалидов, работа с «трудными подростками». В группах по месту жительства занимается 6826 детей и подростков (40,5% от общего количества занимающихся), из них 149 состоят на учете в комиссиях по делам несовершеннолетних. Занятия с инвалидами проводятся в спортивных залах общеобразовательных школ, домах-интернатах престарелых и инвалидов. В 15 районах области проводится работа с 556

инвалидами и 1238 пенсионерами. В 2012 году инструкторами проведено 6600 спортивно-массовых мероприятий (приняли участие 115600 человек). Увеличению количества спортивно-массовых мероприятий и количества их участников способствовало выделение администрациями муниципальных районов дополнительных средств на проведение спортивно-массовых мероприятий. Тем не менее, отсутствие современных спортивных сооружений для занятий физической культурой по месту жительства остается серьезной проблемой, в области ощущается недостаток современных спортивных сооружений, на которых могли бы заниматься как учащиеся ДЮСШ, так и ведущие томские спортсмены.

В Томской области имеет место низкая обеспеченность спортивными сооружениями по сравнению с социальными нормативами, хотя показатели по спортивным залам и бассейнам являются средними на уровне РФ. Актуальной остается кадровая проблема: «старение» тренерских кадров, низкий приток молодых специалистов, особенно в сельской местности, а также низкая эффективность работы муниципальных ДЮСШ, в связи с недостаточным финансированием. Проблемы, препятствующие эффективной реализации Закона Томской области № 314-ОЗ: недостаточное количество ставок инструкторов в муниципальных образованиях, особенно в сельских поселениях, поэтому не во всех населенных пунктах ведется физкультурная работа с населением по месту жительства; недостаточная сумма средств, выделяемых из местных бюджетов на проведение физкультурно-массовых мероприятий, низкая оплата труда инструкторов; недостаточное количество крытых спортивных сооружений для проведения занятий в зимний период.

Среди городских округов лидерами организации работы по физической культуре и спорту являются ЗАТО Северск и г. Стрежевой. Данные городские округа имеют перспективные планы развития инфраструктуры и в дальнейшем предполагают строительство крупных современных спортивных объектов, что даст, несомненно, рост основного показателя. Среди муниципальных районов наилучшие показатели у Александровского, Каргасокского, Парабельского, Первомайского районов. Хорошая динамика показателя за последние 2 года наблюдается в Верхнекетском, Каргасокском, Молчановском, Шегарском районах.

РЕКОМЕНДАЦИИ

В качестве мер по повышению эффективности деятельности органов местного самоуправления городских округов и муниципальных районов Томской области и решению выявленных в ходе анализа проблем в сфере физической культуры и спорта рекомендовано:

- проводить дальнейшую реализацию мероприятий областной долгосрочной целевой программы, направленной на строительство, реконструкцию (модернизацию) спортивных сооружений в Томской области, на приобретение современного спортивно-технологического оборудования для объектов спорта;
- принимать активное участие в федеральной целевой программе «Развитие физической культуры и спорта в Российской Федерации на 2006-2015 годы».

ЖИЛИЩНОЕ СТРОИТЕЛЬСТВО И ОБЕСПЕЧЕНИЕ ГРАЖДАН ЖИЛЬЁМ

В 2012 году продолжилось посткризисное восстановление строительной отрасли Томской области, утверждена ДЦП «Развитие малоэтажного строительства в Томской области на 2013 – 2017 годы». По объему выполненных работ по виду деятельности «строительство» на душу населения Томская область по результатам 2012 года входит в тройку лидеров среди регионов СФО.

Основные результаты в сфере территориального планирования:

- подготовлены и направлены на согласование в Минрегион России схемы территориального планирования всех 16 муниципальных районов Томской области;
- по состоянию на 01.01.2013 утверждены генеральные планы всех городских округов;
- утверждены 7 генеральных планов сельских поселений;
- подготовлены 14 проектов генеральных планов сельских поселений, в том числе всех сельских поселений, на территории которых расположены районные центры.

В 2012 году продолжена работа по защите прав граждан-участников долевого строительства на территории Томской области. По состоянию на 01.01.2013 из 25 проблемных объектов 13 многоквартирных домов введены в эксплуатацию (1500 дольщиков получили квартиры, введено 98 тыс.кв.м жилья), в том числе в 2012 году - 3 объекта (50 тыс.кв.м, 778 квартир). Кроме того, при содействии Администрации г. Томска введен в эксплуатацию ряд «проблемных домов», среди которых долгострой на ул. Иркутский тракт, 12 (решен вопрос о переносе АЗС, оформлен земельный участок), жители дома смогли оформить права собственности на квартиры.

В 2012 году на территории Томской области введены следующие строительные объекты: крытый каток с искусственным льдом в г. Стрежевом; фондохранилище Томской государственной областной универсальной научной библиотеки им. А.С. Пушкина на 328,6 тыс. единиц хранения; очистные сооружения и сети канализации для ОГУЗ «Томская областная туберкулезная клиническая больница»; газификация с. Леботер Чаинского района (11 домов); газификация с. Кожевниково (315 домов); инженерная защита от затопления и разрушения водами протоки Пасол в г. Стрежевом; реконструкция строений под Государственный архив Томской области на 1630,6 тыс. единиц хранения. Кроме того, продолжились работы на следующих крупных объектах: строительство спорткомплекса с 50-метровым бассейном в г. Томске, строительство физкультурно-оздоровительных комплексов с бассейнами в Верхнекетском и Асиновском районах, строительство школы и детского сада в р.п. Белый Яр Верхнекетского района; строительство средней общеобразовательной школы с интернатом в с. Кожевниково, строительство школы в с. Зайцево Кожевниковского района.

Объем жилищного фонда Томской области на конец 2012 года составил 23659,7 тыс.кв.м общей площади (в 2011 году – 22975,2 тыс.кв.м). В 2012 году введено 489,7 тыс.кв.м жилья или 107% к уровню 2011 года (в целом по РФ – 104,7%). Объем введенного жилья, приходящийся в среднем на одного жителя в 2012 году, составил 0,462 кв.м (в 2011 году – 0,435 кв.м). По вводу в действие жилых домов в расчете на 1000 жителей в 2012 году Томская область занимает 2-е место после Новосибирской области среди регионов СФО.

В рамках реализации ФЦП «Жилище» на 2011 – 2015 годы в 2012 году привлечены средства:

- по подпрограмме «Выполнение государственных обязательств по обеспечению жильем категорий граждан, установленных федеральным законодательством» - 255,63 млн. рублей, в том числе:

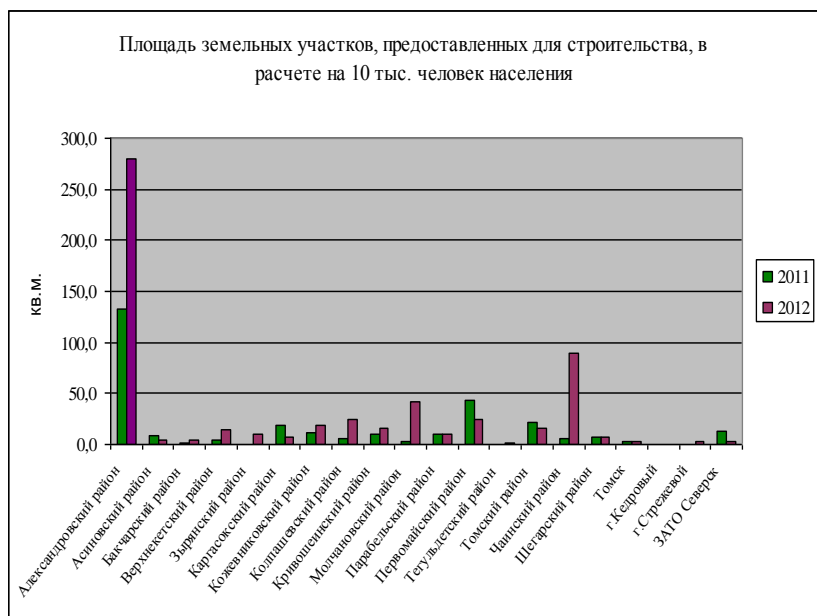
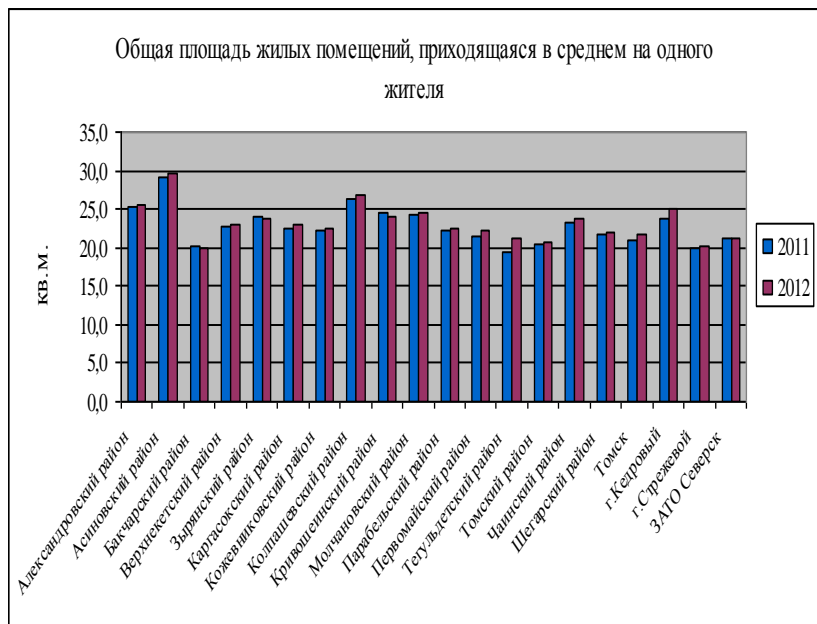
- 55,95 млн. рублей – в отношении граждан, подвергшихся радиационному воздействию вследствие катастрофы на Чернобыльской АЭС и приравненных к ним лиц;
- 100,82 млн. рублей – в отношении вынужденных переселенцев;
- 98,86 млн. рублей – в отношении граждан, выезжающих из районов Крайнего Севера и приравненных к ним местностей;

- по подпрограмме «Обеспечение жильем молодых семей» - 159,98 млн. рублей (в том числе из федерального бюджета – 39,76 млн. рублей).

В рамках реализации Закона Томской области «О форме и порядке предоставления мер социальной поддержки по обеспечению жильем ветеранов, инвалидов и семей, имеющих детей инвалидов» и постановления Администрации Томской области «О порядке предоставления социальных выплат гражданам на приобретение (строительство) жилых помещений в собственность» из федерального бюджета было привлечено:

- 22,01 млн. рублей на предоставление социальной поддержки 38 инвалидам боевых действий, семьям, имеющих детей-инвалидов;
- 175,47 млн. рублей на предоставление социальных выплат 153 ветеранам Великой Отечественной войны.

Всего в 2012 году улучшили жилищные условия 1881 семей из числа стоящих на учете в качестве нуждающихся. Вместе с тем, за год очередь нуждающихся в улучшении жилищных условий увеличилась на 553 семьи, то есть за год на учет встало 5434 семьи. Активность постановки на учет граждан в качестве нуждающихся обусловлено желанием населения улучшать жилищные условия через участие в различных жилищных программах, по которым нуждаемость является одним из основных критериев участия. Число семей, состоящих на учете в качестве нуждающихся в жилых помещениях на конец 2012 года, составило 21422 семей, доля семей, получивших жилые помещения в числе семей, состоящих на учете в качестве нуждающихся в жилых помещениях составила 9%.



Значение показателя, прежде всего зависят от потребительского спроса на рынке жилья, что в свою очередь определяется уровнем социально-экономического развития региона в целом. Показатель в большинстве муниципальных образований имеет положительную динамику. Наибольший ежегодный ввод жилых помещений в расчете на 1 жителя обеспечивают Парабельский и Томский районы, г. Томск (70% всего ввода в области), ЗАТО Северск. Причиной активного развития жилищного строительства в Томском районе является близость к городу, транспортная доступность района. Плановые значения показателя муниципальные образования планируют достичь за счет: разработки генеральных планов, привил землепользования и застройки сельских поселений; развития инфраструктуры микрорайонов индивидуальной жилой застройки; сокращения сроков процедур предоставления земельных участков; участия в ФЦП «Социальное развитие села до 2013 года». Все муниципальные образования участвуют в реализации региональной адресной программы по переселению граждан из аварийного жилищного фонда. Положительная динамика показателя наблюдается в Александровском, Асиновском, Верхнекетском, Каргасокском, Кожевниковском, Колпашевском, Молчановском, Парабельском, Первомайском, Тегульдетском, Томском, Чаинском, Шегарском районах, г. Томске, г. Кедровом, г. Стрежевом. В трех муниципальных образованиях наблюдается отрицательная динамика. В целом наблюдается тенденция изменения структуры строящегося жилья в сторону малогабаритного.

В большинстве муниципальных образований области наблюдается тенденция увеличения показателя. Улучшили показатели по сравнению с 2011 годом: Александровский, Бакcharский, Верхнекетский, Зырянский, Кожевниковский, Колпашевский, Кривошеинский, Молчановский, Чаинский, Шегарский районы и г. Стрежевой. Незначительное сокращение площадей земельных участков отмечено в 4-х муниципальных образованиях: Асиновском, Каргасокском, Первомайском, Томском районах. В ЗАТО Северск значительное сокращение площадей, предоставленных для строительства в 2012 году вызвано тем, что в 2011 году земельный участок общей площадью 146 га был предоставлен для строительства крупного нефтеперерабатывающего завода в пос. Орловка, а в 2012 году земельные участки для промышленного строительства практически не предоставлялись. В 2-х муниципальных образованиях (Парабельском районе и г. Томск) показатели остались на уровне прошлого года. В 2012 году наметилась тенденция увеличения площади земельных участков, предоставленных для жилищного строительства. Значительное увеличение отмечено в Александровском, Бакcharском, Зырянском, Верхнекетском, Каргасокском, Молчановском, Томском районах. В остальных муниципальных образованиях отмечается незначительное повышение значения данного показателя. В г. Кедровом на протяжении последних 5 лет выделение земельных участков под жилищное строительство не производится в связи с отсутствием заявок от населения.

РЕКОМЕНДАЦИИ

В качестве мер по повышению эффективности деятельности органов местного самоуправления городских округов и муниципальных районов Томской области и решению выявленных в ходе анализа проблем в сфере жилищного строительства и обеспечения граждан жильём рекомендовано:

- завершить работу по утверждению схем территориального планирования муниципальных районов, генеральных планов сельских поселений;
- активизировать работу по утверждению правил землепользования и застройки сельских поселений, разработки документации по планировке территорий, предназначенных для комплексного освоения;
- осуществлять муниципальный контроль за регистрацией в установленном порядке построенных объектов жилищного строительства, активизировать работу по соблюдению законодательства в части соблюдения сроков оформления документов;
- развивать инфраструктуру микрорайонов индивидуальной жилой застройки – обеспечивать земельные участки инженерными коммуникациями, дорогами;
- снизить административные барьеры на рынке жилищного строительства;
- создать условия для привлечения кредитных средств и частных инвесторов, в том числе и для малоэтажного строительства;
- создать условия и оказывать содействие строительным организациям, которые осуществляют модернизацию и обновление оборудования, повышающих эффективность технологий строительства и производства строительных материалов;
- участвовать в реализации ФЦП «Социальное развитие села до 2013 года» по оказанию помощи жителям села в улучшении жилищных условий с использованием средств государственной поддержки;
- увеличивать площадь земельных участков, предоставляемых для жилищного строительства (в том числе индивидуального жилищного строительства и комплексного освоения в целях жилищного строительства) за счет освоения новых территорий в соответствии с разрабатываемыми генеральными планами.

ЖИЛИЩНО–КОММУНАЛЬНОЕ ХОЗЯЙСТВО, ЭНЕРГОСБЕРЕЖЕНИЕ И ПОВЫШЕНИЕ ЭНЕРГЕТИЧЕСКОЙ ЭФФЕКТИВНОСТИ

Ключевая задача органов местного самоуправления Томской области в 2012 году в сфере жилищно-коммунального хозяйства – модернизация коммунальной и жилищной инфраструктуры, повышение эффективности использования ресурсов.

В 2012 году на территории Томской области продолжена реализация региональных адресных программ по капитальному ремонту многоквартирных домов в рамках реализации Федерального закона от 21.07.2007 № 185-ФЗ «О Фонде содействия реформированию жилищно-коммунального хозяйства». За 2012 год капитальный ремонт на общую сумму 209 млн. рублей, из которых 149,5 млн. рублей – средства Фонда, проведен в 75 многоквартирных домах. Улучшены условия проживания более 15 тыс. человек. По региональным адресным программам по переселению граждан из аварийного жилищного фонда в 2012 году жилищные условия улучшили 373 жителя области. На эти цели привлечены средства Фонда – 105 млн. рублей, из консолидированного бюджета Томской области – 68 млн. рублей.

По ДЦП «Чистая вода Томской области» на 2012-2017 годы в 2012 году реконструированы 14 водопроводных и 6 канализационных насосных станций, реконструированы и построены 5,7 км водопроводных и 2,6 км канализационных сетей. Введены в эксплуатацию 3 комплекса водоподготовки суммарной производительностью 960 куб. м/сут., дополнительно обеспечены питьевой водой 4321 жителя Томской области. Выполнена реконструкция станции водоснабжения в с. Корнилово Томского района, реконструкция станций водоподготовки в с. Рыбалово, с. Межениновка, д. Нелюбино Томского района.

В течении 2012 года в пяти муниципальных образованиях области продолжена реализация семи инвестиционных программ модернизации систем тепло- и водоснабжения, объем финансирования которых за весь период реализации составил 5,7 млрд. рублей. В 2012 году выполнено строительство новых газовых котельных в г. Колпашево Колпашевского района (2 ед.) и в с. Кривошеино Кривошеинского района.

На организацию благоустройства территорий муниципальных образований из областного бюджета выделено 210 млн. рублей, проведен областной ежегодный конкурс «Самое благоустроенное муниципальное образование Томской области». На выделенные средства проведен ремонт автомобильных дорог местного значения и тротуаров, реконструкция и строительство новых участков линий уличного освещения, обустройство 11 новых скверов и мест отдыха, детских и спортивных площадок, приобретены контейнеры для сбора бытовых отходов и мусора, спецтехника.

В жилищном секторе доля многоквартирных домов, в которых собственники помещений выбрали и реализуют управление многоквартирными домами посредством товариществ собственников жилья либо жилищных кооперативов в 2012 году осталась неизменной и составила 9,2%, доля частных управляющих организаций на рынке управления многоквартирными домами составила 25,1% (в 2011 году – 28,3%). Снижение доли связано с появлением муниципальных УК и переходом на непосредственный способ управления. Улучшение качества предоставления жилищно-коммунальных услуг обеспечивается в том числе конкуренцией на

рынке этих услуг. В Томской области создан орган по сертификации – ООО «Томский экспертный центр». Добровольную сертификацию прошли 24 организации ЖКХ Томской области.

Доля убыточных предприятий жилищно-коммунального хозяйства в 2012 году составила 41,7% (в 2011 году – 64,3%). Неудовлетворительные финансовые результаты деятельности организаций отрасли определены несоответствием темпов роста тарифов на коммунальные услуги, устанавливаемых с учетом требований законодательства о соблюдении предельных индексов максимально возможного изменения установленных тарифов, темпам роста цен на топливо и электрическую энергию, составляющих до 60% затрат организаций ЖКХ.

В ходе подготовки хозяйственного комплекса Томской области к работе в осенне-зимний период 2012-2013 годов запущены в эксплуатацию 548 теплоисточников, 1589 км тепловых сетей, 3635 км водопроводных сетей, 1803 км канализационных сетей, 26 стационарных дизельных электростанций с 94 дизель-генераторами, 7747 км электрических сетей, что позволило обеспечить безаварийное прохождение отопительного сезона.

Реализация государственной политики энергосбережения и повышения энергетической эффективности в Томской области в течение 2010 года осуществлялась в соответствии с целями долгосрочной целевой программы «Энергосбережение и повышение энергетической эффективности на территории Томской области на 2010-2012 годы и на перспективу до 2020 года». В 2012 году проведен ежегодный мониторинг параметров энергоэффективности. Органы местного самоуправления, государственные и муниципальные учреждения представляли данные по потреблению энергоресурсов, оснащенности приборами учета, проведению энергоаудитов. Требования по 100% оснащенности (за исключением электроэнергии и газа) не выполнены по следующим причинам.

- отсутствие технической возможности установки приборов учета в учреждениях, расположенных в помещениях (несколько комнат в здании);

- наличие децентрализованных источников снабжения энергоресурсами.

В результате проведения мероприятий программы в 2012 году:

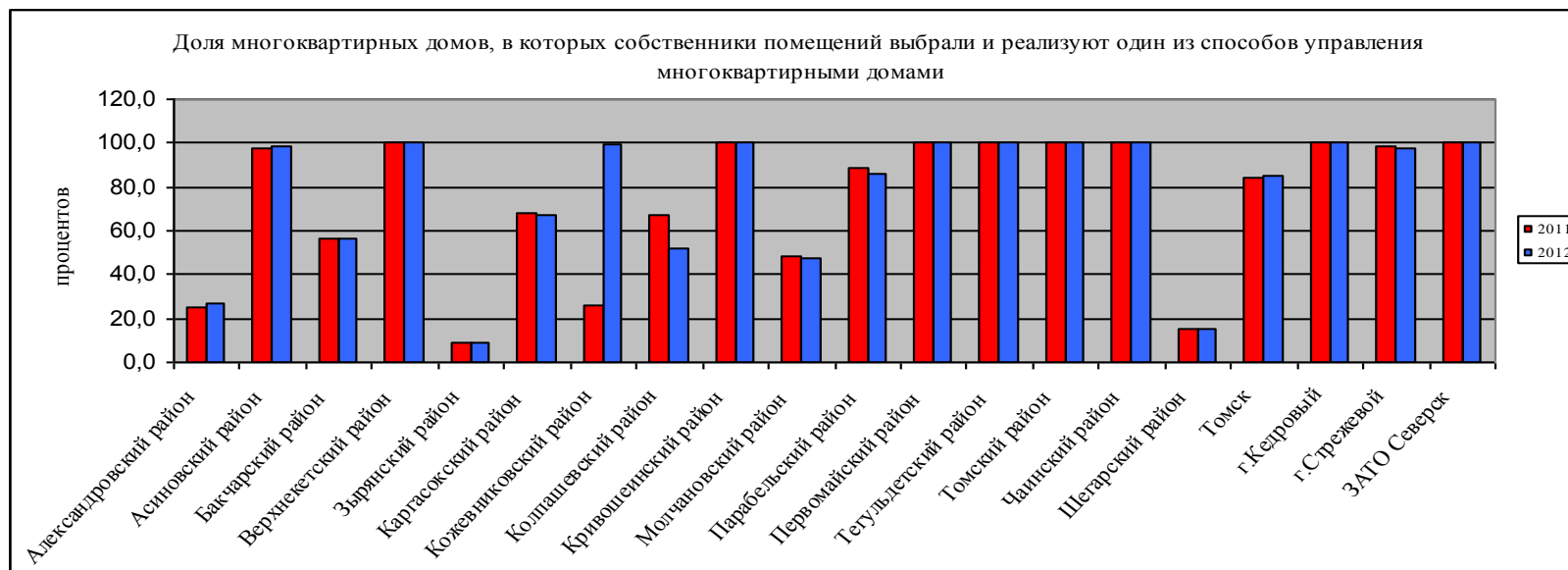
- проведены обязательные энергетические обследования в 81,5% органов местного самоуправления и муниципальных учреждений Томской области;

- 3490 малоимущим гражданам установлены приборы учета электрической энергии;

- прошли обучение основам энергосбережения 403 руководителя и специалиста государственных и муниципальных учреждений, ответственных за энергосбережение;

- создана некоммерческая организация «Томский демонстрационно-консультационно-образовательный центр ресурсосбережения и энергоэффективности» в соответствии с требованиями Минэнерго России.

В 2012 году проведено региональное исследование по выбору оптимального вида топлива для котельных Томской области. Результаты работы легли в основу подпрограммы «Повышение энергетической эффективности котельных Томской области» и являются полной коммерческой и технической информацией для потенциальных инвесторов.

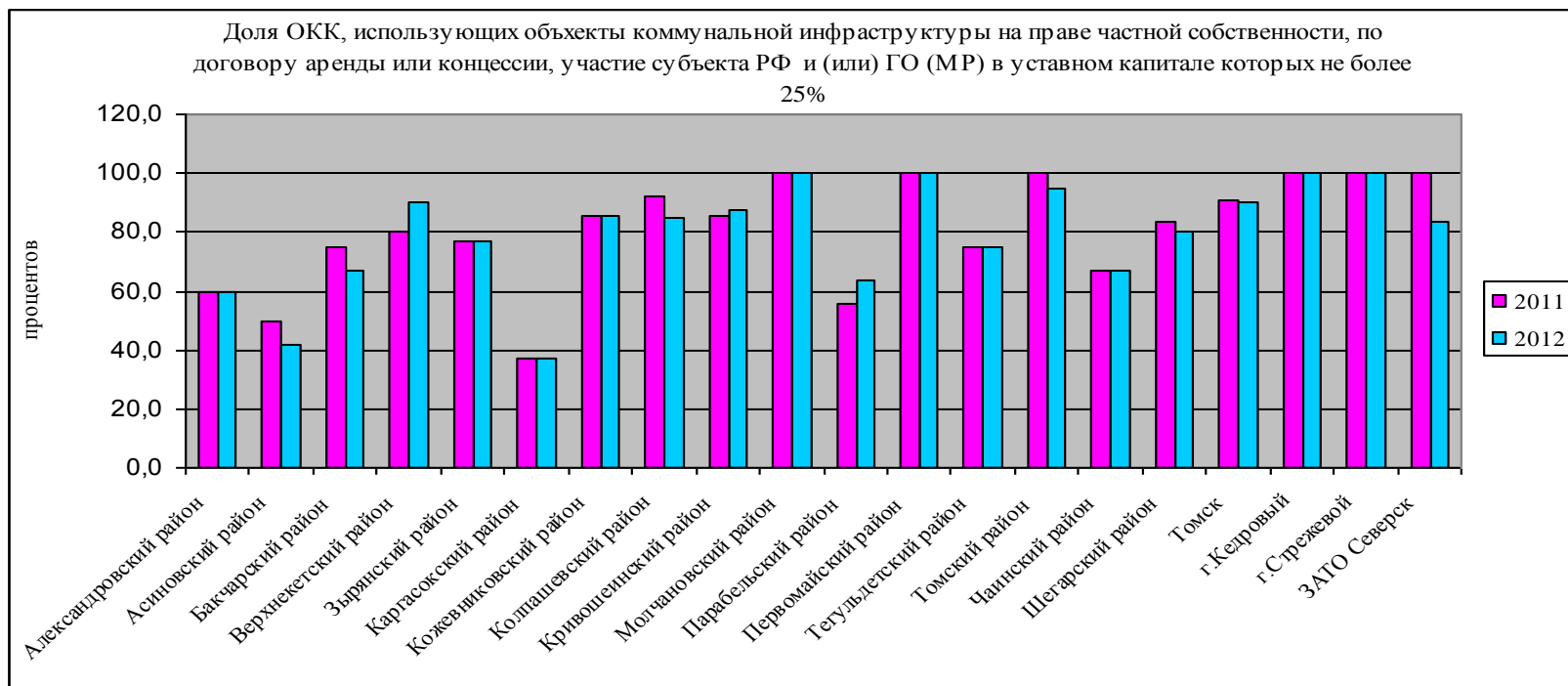


В 2012 году полностью определились с выбором способа управления МКД, в соответствии с Жилищным Кодексом РФ, 6 муниципальных районов (Верхнекетский, Кривошеинский, Первомайский, Тегульдетский, Томский, Чаинский) и 2 городских округа (г. Кедровый и ЗАТО Северск). Аналогичные показатели зафиксированы и по итогам 2011 года. По сравнению с 2011 годом положительная динамика значений показателя наблюдалась в Александровском, Асиновском, Бакчарском, Зырянском, Кожевниковском районах и городских округах г. Томск и г. Стрежевой, что свидетельствует об эффективности деятельности ОМС в части развития конкурентных отношений в жилищной сфере, а также ее инвестиционной привлекательности в указанных муниципальных образованиях. Отрицательная динамика в сравнении с 2011 годом сложилась в Каргасокском, Колпашевском, Молчановском и Парабельском районах. Наихудшие значения показателя как и в прошлом году наблюдаются в

Зырянском и Шегарском районах, в которых только 9,31% и 15,25% собственников помещений в МКД определились с выбором способа управления. Кроме того, в отчетном периоде наблюдался значительный дисбаланс значений показателя в разрезе муниципальных районов и городских округов: от 9,31% до 100% соответственно.

По сравнению с 2011 годом в целом по области наблюдается незначительный рост значения показателя: с 78,21% до 78,95%, при этом в 7-ми муниципальных районах (Александровский, Бакчарский, Зырянский, Каргасокский, Колпашевский, Молчановский и Шегарский) значение показателя не достигли среднеобластного уровня.

Учитывая социально-экономическую значимость вопроса развития конкурентных отношений в жилищной сфере, а также обеспечения ее инвестиционной привлекательности с 2008 года ежегодно из областного бюджета бюджетам муниципальных районов и городских округов предоставляются субсидии на создание условий для управления МКД в размере 1 млн. рублей.



В 2012 году максимальное значение показателя зафиксировано в 2-х муниципальных районах (Молчановском и Первомайском) и 2-х городских округах (г. Кедровый и г. Стрежевой). Положительная динамика значений показателя наблюдалась в 3-х муниципальных районах (Верхнекетский, Кривошеинский, Парабельский) и городском округе ЗАТО Северск. Это свидетельствует об эффективности деятельности ОМС указанных муниципальных образований в части развития конкурентных отношений в коммунальной сфере, а также её инвестиционной привлекательности. Отрицательная динамика по сравнению с 2011 годом сложилась в 5-ти муниципальных районах (Асиновском, Бакcharском, Колпашевском, Томском, Шегарском) и городском округе г. Томск. Это привело в отчетном периоде к снижению среднеобластного показателя с 73,75% до 72,62%. В 6-ти муниципальных районах (Александровском, Асиновском, Бакcharском, Каргасокском, Парабельском, Чаинском) значения показателя не достигли среднеобластного уровня. С 01.01.2013 стимулирование деятельности органов местного самоуправления муниципальных районов и городских округов по увеличению значений показателя осуществляется посредством реализации ДЦП «Модернизация коммунальной инфраструктуры Томской области в 2013 – 2017 годах» на реализацию мероприятий которой предусмотрено ежегодное финансирование в размере 150 млн. рублей.

РЕКОМЕНДАЦИИ

В качестве мер по повышению эффективности деятельности органов местного самоуправления городских округов и муниципальных районов Томской области и решению выявленных в ходе анализа проблем в сфере жилищно-коммунального хозяйства, энергосбережения и повышения энергетической эффективности рекомендовано:

- продолжать проведение на постоянной основе разъяснительной работы по вопросам жилищного законодательства и решению проблемных вопросов в жилищно-коммунальной сфере, в том числе через средства массовой информации, в ходе рабочих встреч с населением и личного приема граждан, «горячих линий», создание и организация работы в соответствующих общественных приемных;

- усилить работу по формированию положительного имиджа отрасли жилищно-коммунального хозяйства, в том числе посредством продолжения размещения в средствах массовой информации и на официальных сайтах ОМСУ городских округов и муниципальных районов материалов, разъясняющих суть проводимых в отрасли преобразований;

- участие в реализации региональных адресных программ по проведению капитального ремонта многоквартирных домов;

- реализация, в рамках предоставления субсидии из областного бюджета бюджетам муниципальных образований, муниципальных программ по проведению капитального ремонта многоквартирных домов;

- участие в реализации ДЦП «Модернизация коммунальной инфраструктуры Томской области в 2013-2017 годах»;

- участие в реализации ДЦП «Чистая вода Томской области на 2012-2017 годы»;

- приведение в соответствие с реальным положением дел официальной информации, предоставляемой в Территориальный орган Федеральной службы государственной статистики по Томской области, и используемой в дальнейшем в Типовой форме Докладов Глав муниципальных образований о достигнутых значениях показателей для оценки эффективности деятельности органов местного самоуправления городских округов и муниципальных районов за отчетный год и их планируемых значениях на 3-х летний период;

- принятие во всех муниципальных образованиях программ энергосбережения и повышения энергетической эффективности и реализация соответствующих программных мероприятий.

ОРГАНИЗАЦИЯ МУНИЦИПАЛЬНОГО УПРАВЛЕНИЯ

Эффективность местного самоуправления определяется наличием достаточных материальных ресурсов, обеспечивающих финансовую независимость и самостоятельность муниципальных органов власти. Основной целью деятельности органов местного самоуправления является обеспечение социально-экономической, финансовой и политической стабильности в муниципальных образованиях, эффективного управления финансовыми ресурсами местных бюджетов. Достижение указанной цели возможно при эффективной реализации органами местного самоуправления вопросов, закрепленных за ними Федеральным законом от 06.10.2003 № 131-ФЗ «Об общих принципах организации местного самоуправления», в том числе по комплексному социально-экономическому развитию муниципального образования, предусматривающего управление местными финансами; формирование, утверждение и исполнение местного бюджета; установление местных налогов и сборов; реализация демографической политики; создание и управление хозяйственной деятельностью муниципальных предприятий; координирование участия предприятий, учреждений и организаций, не находящихся в муниципальной собственности, в социально-экономическом развитии территории муниципального образования; контроль за использованием земель на территории муниципального образования.

В рейтинге регионов Сибирского федерального округа по налоговым и неналоговым доходам на 1 жителя за 2012 год Томская область занимает 3-е место (в 2011 году – 4 место). Из всех собранных налогов на территории области в федеральный бюджет перечислено 92433 млн. рублей (70,2% поступлений), в консолидированный бюджет – 39180 млн. рублей (23,8% поступлений), из них в местные бюджеты 7858 млн. рублей (6%).

По итогам 2012 года наибольшее значение доли налоговых и неналоговых доходов местного бюджета (за исключением поступлений налоговых доходов по дополнительным нормативам отчислений) в общем объеме собственных доходов бюджета муниципального образования сложилось в Каргасокском (64,2%), Парабельском (53,5%) и Александровском (48,1%) районах и городских округах г. Томск (45,6%) и г. Стрежевой (38,8%), наименьшее значение – в Зырянском (6,2%), Верхнекетском (6,4%), Кожевниковском (7,5%) и Первомайском (9,8%) районах. В 2012 году доля налоговых и неналоговых доходов местных бюджетов варьируется от 6,2% до 64,2%, что свидетельствует о их неравномерном распределении, вследствие разницы в социально-экономическом развитии. В целях увеличения доходной базы местных бюджетов в 2012 году муниципальными образованиями области, в рамках реализации распоряжения Губернатора Томской области от 27.11.2012 № 385-р «О мерах по увеличению налоговых и неналоговых доходов консолидированного бюджета Томской области и сокращению сектора ненаблюдаемой экономики», проводились следующие мероприятия:

- взаимодействие с крупными налогоплательщиками;
- проведение оперативного анализа прогноза поступлений в разрезе доходных источников;
- организация оперативного учета задолженности по платежам в бюджет, её структуры и динамики, выявление причин отклонений от прогнозных показателей;

- с целью постановки на налоговый учет совместно с налоговой инспекцией, выявление организаций, работающих на территории муниципальных образований, но зарегистрированных на территории других субъектов Российской Федерации;
- проведение работ по легализации заработной платы, по формированию достоверной информации о налоговой базе по земельному налогу и налогу на имущество физических лиц путем обмена информацией между заинтересованными органами;
- взаимодействие с налоговой инспекцией в части обмена информацией по платежам в бюджеты муниципальных образований, изменениям налогооблагаемой базы налогоплательщиков, обеспечению налогоплательщиками исполнения обязательств перед бюджетами всех уровней;
- проведение мероприятий по выявлению причин убыточности предприятий, осуществляющих свою деятельность на территории муниципальных образований, и их рассмотрения на заседании Межведомственной комиссии по финансово-экономическому оздоровлению.

Во всех муниципальных образованиях области в соответствии с указанным распоряжением были приняты и реализуются собственные программы развития собственной доходной базы местных бюджетов.

Уровень доли основных фондов организаций муниципальной формы собственности, находящихся в стадии банкротства, в основных фондах организаций муниципальной формы собственности в Томской области, достаточно низок. Значение данного показателя выше нуля наблюдалось в 2012 году только в четырех муниципальных образованиях; Бакчарском, Каргасокском районах, городских округах г. Томск и ЗАТО Северск. Наличие и динамика в данных муниципальных образованиях значения показателя связано в основном с банкротством предприятий ЖКХ.

В 2012 году не завершённое в установленные сроки строительство, осуществляемое за счет средств бюджета городского округа (муниципального района) имело место только в 2-х муниципальных образованиях области: Томском районе и городском округе ЗАТО Северск. Просроченная кредиторская задолженность по оплате труда в 2011 – 2012 годах, включая начисления на оплату труда, полностью отсутствует,

В 2012 году из 20 муниципальных образований Томской области в 11 произошел рост общего объема расходов бюджета муниципального образования на содержание работников местного самоуправления в расчете на 1 жителя, в 2-х муниципальных районах он остался на уровне 2011 года, и в 7-ми снизился. На динамику показателя в основном оказали влияние изменение (увеличение или уменьшение) численности постоянного населения, индексация заработной платы муниципальных служащих на уровень инфляции, рост командировочных расходов.

В целом по Томской области продолжается увеличение численности населения. Томская область один из немногих регионов России, в котором прирост численности населения фиксируется уже шестой год. По предварительной оценке численность населения области за прошедший год увеличилась на 6,5 тыс. человек и составила 1064,2 тыс. человек. Важнейшим моментом, характеризующим улучшение демографической ситуации в области это повышение коэффициента рождаемости над смертностью, наблюдаемое практически во всех муниципальных образованиях области, достигнутое ещё в 2009 году.

Однако, при этом, в 2012 году произошло снижение среднегодовой численности по сравнению с 2011 годом в 17 муниципальных образованиях, причиной которого является миграционный отток сельского населения (в целом по области миграционный прирост по сравнению с 2011 годом сократился в 1,8 раза) и регрессивный тип возрастной структуры населения, при

которой доля лиц в возрасте до 50 лет и старше превышает долю населения в возрасте до 14 лет. Обратная тенденция отмечена в Томском районе, г. Томске, ЗАТО Северск, что обусловлено как естественным, так и миграционным приростом. Разработка и реализация стратегических документов по демографической политике способствует целенаправленному улучшению демографических процессов или снижению остроты демографических всплесков. В 2-х муниципальных районах (Каргасокском и Молчановском) утверждены Концепции демографической политике до 2013 года.



В среднем по муниципальным образованиям Томской области доля площади земельных участков, являющихся объектами налогообложения земельным налогом в 2012 году составила 40% и осталась на уровне 2011 года. Наибольшее значение показателя приходится на ЗАТО Северск (82%), Кожевниковский (66,7%), Кривошеинский (62,9%), Зырянский (62,8%), Шегарский (52,2%) районы. Наименьшая доля в Александровском (10,6%), Верхнекетском (7,6%) районах, г. Стрежевом (5,5%).

Наибольшее снижение значений показателя в 2012 году наблюдается в Верхнекетском (5,3%), Первомайском (1,3%) районах, г. Томске (1,3%). Высокий темп роста показателя наблюдается в г. Стрежевом – 104,2%, Каргасокском (101,2%),

Тегульдетском (100,4%), Парабельском (100,5%), Александровском (100,4%) районах.

Снижение, а также невысокий темп роста показателя обусловлены изменением законодательства. В соответствии с Федеральным законом от 25.10.2001 № 137-ФЗ «О введении в действие Земельного кодекса Российской Федерации» установлено, что юридические лица обязаны переоформить право постоянного (бессрочного) пользования земельными участками на право аренды земельных участков или приобрести земельные участки в собственность до 01.07.2012. Большинство юридических лиц предпочло земельные участки оформить на праве аренды, в связи с чем обязанность по уплате земельного налога была утрачена.

В целях увеличения показателя в 2012 году муниципальные образования вовлекали в хозяйственный оборот свободные земельные участки путем принятия мер, направленных на стимулирование оформления прав на садовые участки, участки на которых граждане ведут личное подсобное хозяйство, участки, занятые индивидуальными жилыми домами, гаражными боксами (выявление фактов использования земельных участков без оформленных правоустанавливающих документов), проводили инвентаризацию земель для выявления неиспользуемых земельных участков, либо используемых не по назначению, а также проводили информационно-разъяснительную работу с населением через СМИ. Активная политика органов местного самоуправления напрямую влияет на объем собственной доходной базы местных бюджетов.

РЕКОМЕНДАЦИИ

В качестве мер по повышению эффективности деятельности органов местного самоуправления городских округов и муниципальных районов Томской области и решению выявленных в ходе анализа проблем в сфере организации муниципального управления рекомендовано:

- на постоянной основе осуществлять рациональное использование земельных участков, активизировать работу по проведению муниципального земельного контроля;

- включать в Доклады Глав анализ демографической ситуации главам городских округов и муниципальных районов, в соответствии с Указом Президента Российской Федерации от 07.05.2012 № 606 «О мерах по реализации демографической политики Российской Федерации», разработать планы мероприятий по улучшению демографической ситуации»

- при формировании значения показателя по доле площади земельных участков, являющихся объектами налогообложения земельным налогом и предоставлении его в Территориальный орган Федеральной службы государственной статистики по Томской области придерживаться данных Управления Федеральной службы государственной регистрации, кадастра и картографии по Томской области;

- продолжать работу по оптимизации текущих расходов бюджета на муниципальное управление;

- продолжить разработку мер по повышению заработной платы работников бюджетной сферы и снижению разрыва в уровнях оплаты труда работников муниципальных учреждений и работников реального сектора экономики;

- реализации Плана мероприятий, утвержденного распоряжением Губернатора Томской области от 27.11.2012 № 385-р «О мерах по увеличению налоговых и неналоговых доходов консолидированного бюджета Томской области и сокращению сектора ненаблюдаемой экономики».

II. ИТОГИ СОЦИОЛОГИЧЕСКИХ ОПРОСОВ НАСЕЛЕНИЯ

Одним из важнейших показателей эффективности деятельности органов местного самоуправления является уровень оценки населением результатов деятельности органов местного самоуправления, определяемый на основе данных независимых социологических опросов населения, проводимых специализированной организацией, определенной в порядке, установленном постановлением Губернатора Томской области от 08.04.2013 № 43 «Об утверждении Порядка организации и проведения независимых опросов населения для определения значений показателей оценки населением эффективности деятельности органов местного самоуправления городских округов (муниципальных районов) Томской области».

В 2012 году в ходе независимых социологических опросов населения, проведенных в каждом из городских округов и муниципальных районов Томской области, было опрошено 11 208 человек из числа избирателей, что составляет 1,46 % от всех избирателей Томской области.

В сфере дошкольного образования

№ п/п	Наименование городского округа (муниципального района)	Удовлетворенность населения качеством дошкольного образования, процентов от числа опрошенных	
		2011 год	2012 год
	муниципальные районы:		
1	Александровский район	17,20	27,10
2	Асиновский район	14,50	19,40
3	Бакчарский район	23,30	21,90
4	Верхнекетский район	17,10	24,90
5	Зырянский район	13,90	13,10
6	Каргасокский район	22,60	22,50
7	Кожевниковский район	18,30	13,10
8	Колпашевский район	13,20	23,70
9	Кривошеинский район	18,00	13,00
10	Молчановский район	12,30	27,30
11	Парабельский район	12,30	13,10
12	Первомайский район	15,60	13,60

13	Тегульдетский район	8,80	13,30
14	Томский район	14,70	17,00
15	Чаинский район	15,40	17,40
16	Шегарский район	13,80	12,40
	городские округа:		
1	г. Томск	14,50	16,60
2	г. Кедровый	23,20	27,80
3	г. Стрежевой	23,50	16,80
4	ЗАТО Северск	16,70	18,40

В целом удовлетворенность населения качеством дошкольного образования в Томской области в 2012 году по средневзвешенной оценке составила 18,60% от количества опрошенных (в 2011 году – 16,40%). При этом выше удовлетворенность в городских округах – 19,10% (от 16,60% в г. Томске до 27,80% в г. Кедровом), ниже в муниципальных районах – 18,30% (от 12,40% в Шегарском районе до 27,30% в Молчановском районе).

Меры, которые могут позволить, в основном нейтрализовать неудовлетворенность дошкольным образованием:

- создание (увеличение) мест в детских садах (18 муниципальных образований);
- привлечение квалифицированных воспитателей, изменением отношения к детям, (4 муниципальных образования).

В сфере общего образования

№ п/п	Наименование городского округа (муниципального района)	Удовлетворенность населения качеством общего образования, процентов от числа опрошенных	
		2011 год	2012 год
	муниципальные районы:		
1	Александровский район	26,00	29,90
2	Асиновский район	23,90	27,60
3	Бакчарский район	29,60	33,20
4	Верхнекетский район	37,30	30,30
5	Зырянский район	32,90	29,30
6	Каргасокский район	30,30	34,40
7	Кожевниковский район	36,30	32,00
8	Колпашевский район	35,70	44,00

9	Кривошеинский район	23,80	22,10
10	Молчановский район	28,30	45,50
11	Парабельский район	34,60	28,20
12	Первомайский район	26,00	27,50
13	Тегульдетский район	25,50	34,80
14	Томский район	27,30	33,70
15	Чаинский район	23,80	27,30
16	Шегарский район	25,80	27,80
	городские округа:		
1	г. Томск	21,20	15,90
2	г. Кедровый	31,30	35,80
3	г. Стрежевой	36,40	22,20
4	ЗАТО Северск	21,40	21,20

В целом **удовлетворенность населения качеством общего образования Томской области** в 2012 году по средневзвешенной оценке составила 30,10% от количества опрошенных (в 2011 году – 28,90%), при этом выше удовлетворенность в муниципальных районах – 28,10% (от 22,10% в Кривошеинском до 45,50% в Молчановском районе), ниже в городских округах – 22,50% (от 15,90% в г. Томске до 35,80% в г. Кедровом).

Меры, которые могут позволить, **нейтрализовать основные причины неудовлетворенности качеством общего образования в Томской области:**

- решение кадровой проблемы: привлечение учителей, в том числе молодых специалистов (в 16 муниципальных образованиях);
- повышение уровня квалификации (компетентности) учителей (в 15 муниципальных образованиях);
- корректировка школьной программы, методики преподавания, чтобы программа не представлялась учащимся чрезмерно сложной (в 13 муниципальных образованиях);
- изменение отношения к ученикам (в 12 муниципальных образованиях);

В сфере дополнительного образования детей

№ п/п	Наименование городского округа (муниципального района)	Удовлетворенность населения качеством дополнительного образования детей, процентов от числа опрошенных	
		2011 год	2012 год
	муниципальные районы:		
1	Александровский район	25,70	29,30
2	Асиновский район	18,60	27,60
3	Бакчарский район	24,40	27,00
4	Верхнекетский район	36,40	31,30
5	Зырянский район	21,80	23,80
6	Каргасокский район	32,70	32,30
7	Кожевниковский район	30,60	28,40
8	Колпашевский район	28,20	41,10
9	Кривошеинский район	19,70	17,80
10	Молчановский район	19,20	36,30
11	Парабельский район	26,40	23,20
12	Первомайский район	20,40	22,90
13	Тегульдетский район	28,40	30,90
14	Томский район	17,10	18,20
15	Чаинский район	19,30	23,30
16	Шегарский район	13,50	21,60
	городские округа:		
1	г. Томск	19,80	14,80
2	г. Кедровый	21,50	35,60
3	г. Стрежевой	40,40	20,80
4	ЗАТО Северск	18,90	21,30

В целом удовлетворенность населения качеством дополнительного образования детей в Томской области в 2012 году по средневзвешенной оценке составила 26,40% от количества опрошенных (в 2011 году – 24,20%), при этом выше

удовлетворенность в муниципальных районах – 21,80% (от 17,80% в Кривошеинском районе до 41,1% в Колпашевском районе), ниже в городских округах – 27,00% (от 14,80% в г. Томске до 35,60% в г. Кедровом).

Причины неудовлетворенности качеством **дополнительного образования детей в Томской области** в 2012 году могут быть снижены реализацией следующих мер:

- увеличение количеством кружков и секций (во всех 20 муниципальных образованиях области);
- проведение большего количества мероприятий и обеспечения из разнообразия и привлекательности для разных аудиторий, (в 7 муниципальных образованиях);

В сфере жилищно-коммунального хозяйства

	Наименование городского округа (муниципального района)	Удовлетворенность населения деятельностью органов местного самоуправления городского округа (муниципального района), процентов от числа опрошенных	
		2011 год	2012 год
	муниципальные районы:		
1	Александровский район	63,00	51,20
2	Асиновский район	55,90	31,20
3	Бакчарский район	27,90	37,20
4	Верхнекетский район	59,00	27,40
5	Зырянский район	68,80	65,10
6	Каргасокский район	56,70	55,70
7	Кожевниковский район	37,70	38,50
8	Колпашевский район	65,00	48,80
9	Кривошеинский район	22,80	19,30
10	Молчановский район	27,00	58,80
11	Парабельский район	59,40	49,10
12	Первомайский район	38,80	58,60
13	Тегульдетский район	69,40	62,40
14	Томский район	41,60	43,50
15	Чаинский район	34,90	30,60
16	Шегарский район	33,10	56,70
	городские округа:		

1	г. Томск	47,10	14,80
2	г. Кедровый	21,10	40,70
3	г. Стрежевой	66,10	61,90
4	ЗАТО Северск	46,10	37,30

В целом **удовлетворенность населения предоставляемыми жилищно-коммунальными услугами в Томской области** в 2012 году по средневзвешенной оценке составила 45,80% от количества опрошенных, при этом, как и в 2011 году в муниципальных районах и городских округах уровень удовлетворённости практически одинаковый и совпадает со средним значением по области.

При этом в разрезе муниципальных районов уровень удовлетворенности колеблется от 19,3% в Кривошеинском районе до 65,10% в Зырянском районе, в разрезе городских округов от 37,30% в ЗАТО Северск, до 61,90% в г. Стрежевом.

Для повышения удовлетворенности **жилищно-коммунальным обслуживанием**, прежде всего, следует обратить внимание на решение основных, с точки зрения населения Томской области, проблем:

- снижение тарифов на жилищные и коммунальные услуги (во всех муниципальных образованиях);
- очистку воды, в соответствии с нормативными требованиями (в 17 муниципальных образованиях, за исключением городских округов г. Томск, г. Стрежевой, ЗАТО Северск);
- оперативность и качество текущего и капитального ремонта домов и подъездов (в 8 муниципальных образованиях);
- обеспечение бесперебойного водоснабжения (в 5 муниципальных образованиях);
- несвоевременный вывоз мусора (в 6 муниципальных образованиях).

В сфере культуры

№ п/п	Наименование городского округа (муниципального района)	Удовлетворенность населения качеством предоставляемых услуг в сфере культуры (качеством культурного обслуживания), процентов от числа опрошенных	
		2011 год	2012 год
	муниципальные районы:		
	Александровский район	82,40	49,50
	Асиновский район	39,90	34,90
	Бакчарский район	34,20	28,20
	Верхнекетский район	60,70	44,10
	Зырянский район	46,70	49,10
	Каргасокский район	49,50	53,00
	Кожевниковский район	34,90	39,20

	Колпашевский район	48,90	42,30
	Кривошеинский район	22,60	16,40
	Молчановский район	34,80	42,10
	Парабельский район	55,50	52,40
	Первомайский район	42,50	60,10
	Тегульдетский район	48,70	48,40
	Томский район	22,60	30,00
	Чаинский район	33,50	34,60
	Шегарский район	24,60	44,50
	городские округа:		
	г. Томск	57,90	42,20
	г. Кедровый	26,40	42,60
	г. Стрежевой	76,60	33,20
	ЗАТО Северск	53,40	61,80

В целом **удовлетворенность населения качеством культурного обслуживания в Томской области** в 2012 году по средневзвешенной оценке составила 42,40% от количества опрошенных (в 2011 году – 44,80%), при этом выше удовлетворенность в городских округах – 44,90% (от 33,20% в г. Стрежевой до 61,80% в ЗАТО Северск), ниже в муниципальных районах – 41,70% (от 16,40% в Кривошеинском районе до 60,10% в Первомайском районе).

Неудовлетворенность качеством **культурного обслуживания** Томской области в 2012 году была мотивирована следующими основными причинами:

- проводится недостаточно мероприятий, нет их разнообразия и привлекательности для широких слоев населения (во всех муниципальных образованиях, за исключением г. Томска);
- достаточно высокая стоимость билетов на культурно-досуговые мероприятия (в 5 муниципальных образованиях).

В сфере деятельности органов местного самоуправления

№ п/п	Наименование городского округа (муниципального района)	Удовлетворенность населения деятельностью органов местного самоуправления городского округа (муниципального района), процентов от числа опрошенных		в том числе информационной открытостью	
		2011 год	2012 год	2011 год	2012 год
	муниципальные районы:				
1	Александровский район	63,70	16,20	52,20	61,70
2	Асиновский район	45,60	19,00	34,70	39,60
3	Бакчарский район	14,40	27,00	27,00	40,70
4	Верхнекетский район	46,80	26,00	43,50	48,30
5	Зырянский район	49,80	37,70	43,90	52,90
6	Каргасокский район	54,80	43,20	46,40	43,10
7	Кожевниковский район	25,30	31,10	39,40	48,10
8	Колпашевский район	40,10	31,80	42,20	34,20
9	Кривошеинский район	9,20	9,70	27,30	32,50
10	Молчановский район	8,80	24,30	27,70	38,60
11	Парабельский район	51,60	36,10	49,90	35,10
12	Первомайский район	22,90	38,00	46,70	42,60
13	Тегульдетский район	45,60	44,00	40,10	55,80
14	Томский район	26,90	32,00	17,50	32,70
15	Чаинский район	18,10	20,00	34,40	42,80
16	Шегарский район	14,70	30,70	34,60	42,60
	городские округа:				
1	г. Томск	29,60	23,00	34,30	38,60
2	г. Кедровый	16,30	35,30	47,70	65,00
3	г. Стрежевой	66,90	27,90	31,80	46,80
4	ЗАТО Северск	27,20	42,10	68,10	66,70

В целом удовлетворенность жителей деятельностью органов местного самоуправления в Томской области в 2012 году по средневзвешенной оценке составила 29,80% от количества опрошенных (в 2011 году – 33,90%), при этом выше

удовлетворенность в городских округах – 31,50% (от 16,30% в г. Кедровый до 66,90% в г. Стрежевой), ниже в муниципальных районах – 29,30% (от 9,70% в Кривошеинском районе до 44,0% в Тегульдетском районе).

Уровень **информационной открытости органов местного самоуправления в Томской области** в 2012 году в среднем составил 45,40% (в 2011 году – 39,50%), при этом проявляется та же тенденция, что и по удовлетворенности деятельностью ОМСУ: более высокие оценки преобладают в городских округах – 53,20% (от 38,60% в г. Томске до 66,70% в г. Стрежевом), меньший уровень прозрачности местной власти отмечают жители муниципальных районов – 43,0% (от 32,50% в Кривошеинском районе до 61,70% в Александровском районе).

Снизить **неудовлетворенность деятельностью органов местного самоуправления в Томской области** во всех муниципальных районах и городских округах возможно достижением конкретных результатов работы, которые будут приводить к видимым изменениям и вызывать представления развития жизни: созданием новых рабочих мест; улучшением благоустройства населенных пунктов (ремонт и строительством дорог, обустройством тротуаров, улучшением уличного освещения, решения проблем водоснабжения и очистки воды); контроль за работой организаций ЖКХ; изменением корпоративного стиля работы местных администраций (повышение оперативности рассмотрения вопросов, выполнение обещаний, прекращение демонстрации дорогостоящих предметов, борьба со взяточничеством, более внимательное отношение к людям); снижение цен; устранение барьеров для предпринимателей.

IV. РЕЗУЛЬТАТЫ ОЦЕНКИ ЭФФЕКТИВНОСТИ ДЕЯТЕЛЬНОСТИ ОРГАНОВ МЕСТНОГО САМОУПРАВЛЕНИЯ ГОРОДСКИХ ОКРУГОВ И МУНИЦИПАЛЬНЫХ РАЙОНОВ

В 2012 году оценка значений показателей эффективности деятельности органов местного самоуправления городских округов и муниципальных районов Томской области проводилась в соответствии с Постановлением Губернатора Томской области от 18.07.2013 № 80 «О выделении грантов городским округам и муниципальным районам Томской области по результатам оценки эффективности деятельности органов местного самоуправления городских округов и муниципальных районов Томской области».

Проведенная оценка значений показателей эффективности деятельности органов местного самоуправления городских округов и муниципальных районов Томской области учитывает достигнутые значения показателей эффективности, а также их динамику путем расчета и использования при выведении комплексной оценки эффективности индексов среднего объема и среднего темпа роста за три года. В результате проведенной оценки сформирован, представленный ниже, рейтинг городских округов и муниципальных районов Томской области по значению комплексной оценки эффективности деятельности органов местного самоуправления.

Рейтинг городских округов и муниципальных районов Томской области по комплексной оценке эффективности за 2012 год

Муниципальные районы	Значение комплексной оценки	Место
Каргасокский район	0,556	1
Парабельский район	0,531	2
Томский район	0,475	3
Первомайский район	0,444	4
Молчановский район	0,443	5
Чаинский район	0,434	6
Александровский район	0,429	7
Колпашевский район	0,425	8
Бакчарский район	0,419	9
Тегульдетский район	0,413	10
Зырянский район	0,407	11
Кожевниковский район	0,988	12
Асиновский район	0,383	13
Верхнекетский район	0,353	14
Кривошеинский район	0,342	15
Шегарский район	0,308	16

Городские округа	Значение комплексной оценки	Место
г. Стрежевой	0,559	1
ЗАТО Северск	0,515	2
г. Кедровый	0,514	3
г. Томск	0,467	4

Наименование городского округа (муниципального района)	место	Показатели, оказавшие наибольшее влияние
муниципальные районы - лидеры:		
Каргасокский район	1	<p>Достигнуты наилучшие значения по области по показателям:</p> <ul style="list-style-type: none"> - доли налоговых и неналоговых доходов местного бюджета (за исключением поступлений налоговых доходов по дополнительным нормативам отчислений) в общем объеме собственных доходов бюджета муниципального образования (без учета субвенций) (64,2%); - доли протяженности автомобильных дорог общего пользования местного значения, не отвечающих нормативным требованиям - дороги, не отвечающие нормативным требованиям, отсутствуют; - удовлетворенности населения деятельностью органов местного самоуправления (43,2%); - самая высокая среди муниципальных районов доля населения, систематически занимающегося физической культурой и спортом (22,1%) <p>Объем инвестиций в основной капитал (за исключением бюджетных средств) в расчете на 1 жителя в 2012 году в 6,2 раза больше среднерегионального уровня.</p> <p>Кроме того, наблюдается стабильно высокая динамика практически всех показателей, участвующих в оценке эффективности, и, особенно, в сравнении с другими муниципальными районами: роста объема инвестиций в основной капитал (за исключением бюджетных средств) в расчете на 1 жителя, доли налоговых и неналоговых доходов местного бюджета, доли выпускников, сдавших единый государственный экзамен по русскому языку и математике, а также доли МКД, в которых собственники помещений выбрали и реализуют один из способов управления МКД.</p>
Парабельский район	2	<p>Объем инвестиций в основной капитал (за исключением бюджетных средств) в расчете на 1 жителя в 5,8 раз больше среднерегионального уровня.</p> <p>Незначительная доля автомобильных дорог общего пользования местного значения, не отвечающих нормативным требованиям, в общей протяженности автомобильных дорог общего пользования местного значения.</p> <p>Высокий уровень удовлетворенности населения деятельностью органов местного самоуправления муниципального района (36,1%).</p> <p>Один из самых высоких в области показателей среди муниципальных районов доли МКД, в которых собственники помещений выбрали и реализуют один из способов управления МКД (85,7%).</p> <p>Высокая доля налоговых и неналоговых доходов местного бюджета (за исключением поступлений налоговых доходов по дополнительным нормативам отчислений) в общем объеме собственных доходов бюджета муниципального образования (без учета субвенций) (53,5%).</p> <p>Самый высокий в области темп роста доли налоговых и неналоговых доходов местного бюджета, а также высокие и выше среднего темпы роста по всем показателям, участвующим в оценке эффективности.</p>

Томский район	3	<p>Отсутствуют многоквартирные дома, в которых собственники помещений не выбрали (не реализуют) один из способов управления многоквартирными домами.</p> <p>Незначительная доля автомобильных дорог общего пользования местного значения, не отвечающих нормативным требованиям, в общей протяженности автомобильных дорог общего пользования местного значения.</p> <p>Достигнутый уровень большинства показателей, участвующих в оценке эффективности, выше среднего.</p> <p>Самый высокий в области темп роста доли площади земельных участков, являющихся объектами налогообложения земельным налогом, в общей площади территории муниципального района, а также высокие и выше среднего темпы роста по всем показателям, участвующим в оценке эффективности.</p>
муниципальные районы - аутсайдеры:		
Верхнекетский район	14	<p>Самое низкое значение показателя объема инвестиций в основной капитал (за исключением бюджетных средств) в расчете на 1 жителя (437,8 рублей при среднерегиональном значении 120 219 рублей).</p> <p>100% несоответствие нормативным требованиям состояние дорог в муниципальном образовании.</p> <p>Одно из самых низких в области значение показателя доли налоговых и неналоговых доходов местного бюджета (за исключением поступлений налоговых доходов по дополнительным нормативам отчислений) в общем объеме собственных доходов бюджета муниципального образования Томской области (без учета субвенций) (6,4%).</p> <p>Одно из самых низких в области значение показателя доли площади земельных участков, являющихся объектами налогообложения земельным налогом, в общей площади территории муниципального района (7,6%).</p> <p>Самый низкий в области темп роста доли площади земельных участков, являющихся объектами налогообложения земельным налогом, в общей площади территории муниципального района, одни из самых низких в области темпы роста показателя общей площади жилых помещений, введенных в действие за год и удовлетворенности населения деятельностью органов местного самоуправления.</p>
Кривошеинский район	15	<p>Самая низкая в области удовлетворенность населения деятельностью органов местного самоуправления во всех сферах муниципального управления (9,7%).</p> <p>Низкие значения показателей:</p> <ul style="list-style-type: none"> - число субъектов малого и среднего предпринимательства в расчете на 10 тыс. человек населения; - объем инвестиций в основной капитал (за исключением бюджетных средств) в расчете на 1 жителя; - доля налоговых и неналоговых доходов местного бюджета (за исключением поступлений налоговых доходов по дополнительным нормативам отчислений) в общем объеме собственных доходов бюджета муниципального образования; - общая площадь жилых помещений, введенных в действие за год. <p>Низкие темпы роста, в сравнении с другими муниципальными образованиями области, почти всех показателей, принимающих участие в расчете оценки эффективности.</p>
Шегарский район	16	<p>Стабильно низкие значения большинства показателей, принимающих участие в оценке эффективности, а также их темп роста в сравнении с другими муниципальными районами.</p>

городской округ - лидер:		
г. Стрежевой	1	<p>Самые высокие значения в области по показателю доли ОКК, осуществляющих производство товаров, оказание услуг и использующих объекты коммунальной инфраструктуры на праве частной собственности, по договору аренды или концессии, участие субъекта РФ и (или) ГО (МР) в уставном капитале которых составляет не более 25%, в общем числе ОКК, осуществляющих свою деятельность на территории ГО (МР).</p> <p>Незначительная доля автомобильных дорог общего пользования местного значения, не отвечающих нормативным требованиям, в общей протяженности автомобильных дорог общего пользования местного значения.</p> <p>Высокое значение показателя доли налоговых и неналоговых доходов местного бюджета (за исключением поступлений налоговых доходов по дополнительным нормативам отчислений) в общем объеме собственных доходов бюджета муниципального образования Томской области (без учета субвенций) (38,8%).</p> <p>Высокая доля населения, систематически занимающегося физической культурой и спортом (20,2%).</p> <p>Высокий показатель доли МКД, в которых собственники помещений выбрали и реализуют один из способов управления МКД (97,6%).</p> <p>Достигнутый уровень большинства показателей, участвующих в оценке эффективности, выше среднего.</p> <p>Самый высокий в области темп роста показателя общей площади жилых помещений, введенных в действие за год, а также увеличения доли дорог в муниципальном образовании, соответствующих нормативным требованиям к их состоянию.</p>
городской округ - аутсайдер:		
г. Томск	4	<p>Низкие значения показателей доли детей в возрасте 1 -6 лет, состоящих на учете для определения в муниципальные дошкольные образовательные учреждения и доли выпускников, сдавших единый государственный экзамен по русскому языку и математике, от числа выпускников, участвовавших в едином государственном экзамене по данным предметам.</p> <p>Низкие темпы роста, в сравнении с другими муниципальными образованиями области значений показателей:</p> <ul style="list-style-type: none"> - доля автомобильных дорог общего пользования местного значения, не отвечающих нормативным требованиям, в общей протяженности автомобильных дорог общего пользования местного значения; - число субъектов малого и среднего предпринимательства в расчете на 10 тыс. человек населения; - доля площади земельных участков, являющихся объектами налогообложения земельным налогом, в общей площади территории муниципального района; - удовлетворенность населения деятельностью органов местного самоуправления.

Выделение грантов городским округам и муниципальным районам:

Гранты муниципальным образованиям по итогам 2012 года выделены за достижение наилучших значений показателей эффективности деятельности органов местного самоуправления в сферах муниципального управления и повышения инвестиционной привлекательности муниципального образования, жилищно-коммунального комплекса, образования по результатам комплексной оценки значений показателей, учитывающей достигнутые значения показателей эффективности, а также их динамику.

Общий объем гранта составил 12500 тысяч рублей и распределен следующим образом:

<i>Муниципальным районам</i>		<i>Городским округам</i>	
1. Каргасокский район	4 202 700	1. г. Стрежевой	2 293 600
2. Парабельский район	3 274 300	2. ЗАТО Северск	1 456 400
3. Томский район	1 273 000		

рублей