

СХЕМА
размещения нестационарных торговых объектов на территории с. Наумовка
муниципального образования «Наумовское сельское поселение»

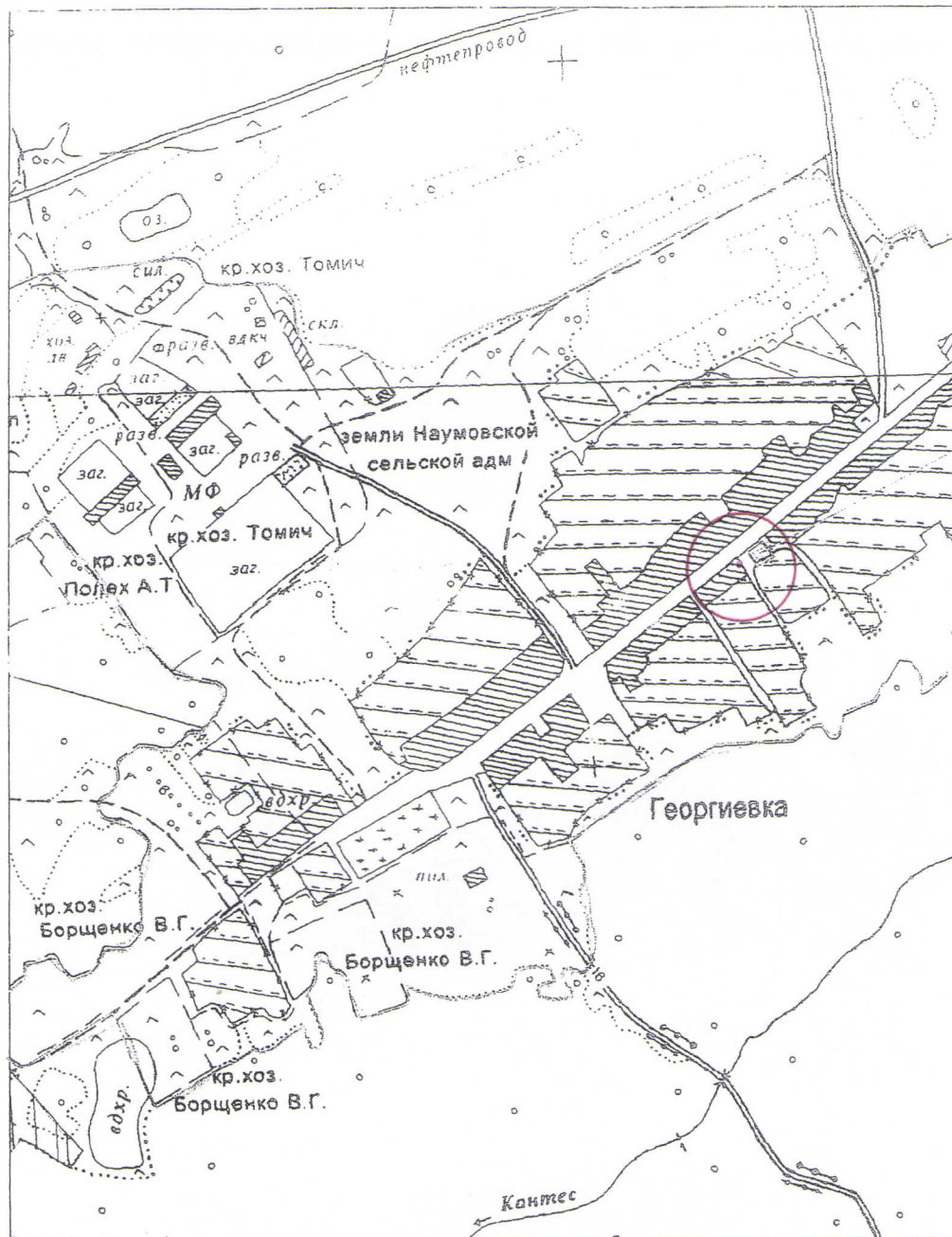
1. Место нахождения нестационарного торгового объекта - с.Наумовка ул. Советская 7в
2. Ассортимент продаваемых товаров - промышленные и продовольственные товары.
3. Тип нестационарного торгового объекта – передвижные сооружения.
4. Период размещения нестационарного торгового объекта – круглогодично.



СХЕМА

размещения нестационарных торговых объектов на территории д.Георгиевка муниципального образования «Наумовское сельское поселение»

1. Место нахождения нестационарного торгового объекта д.Георгиевка, ул.Песчаная 20а
2. Ассортимент продаваемых товаров- промышленные и продовольственные товары.
3. Тип нестационарного торгового объекта – передвижные сооружения
4. Период размещения нестационарного торгового объекта – круглогодично.



СХЕМА

размещения нестационарных торговых объектов на территории с. Петропавловка муниципального образования «Наумовское сельское поселение»

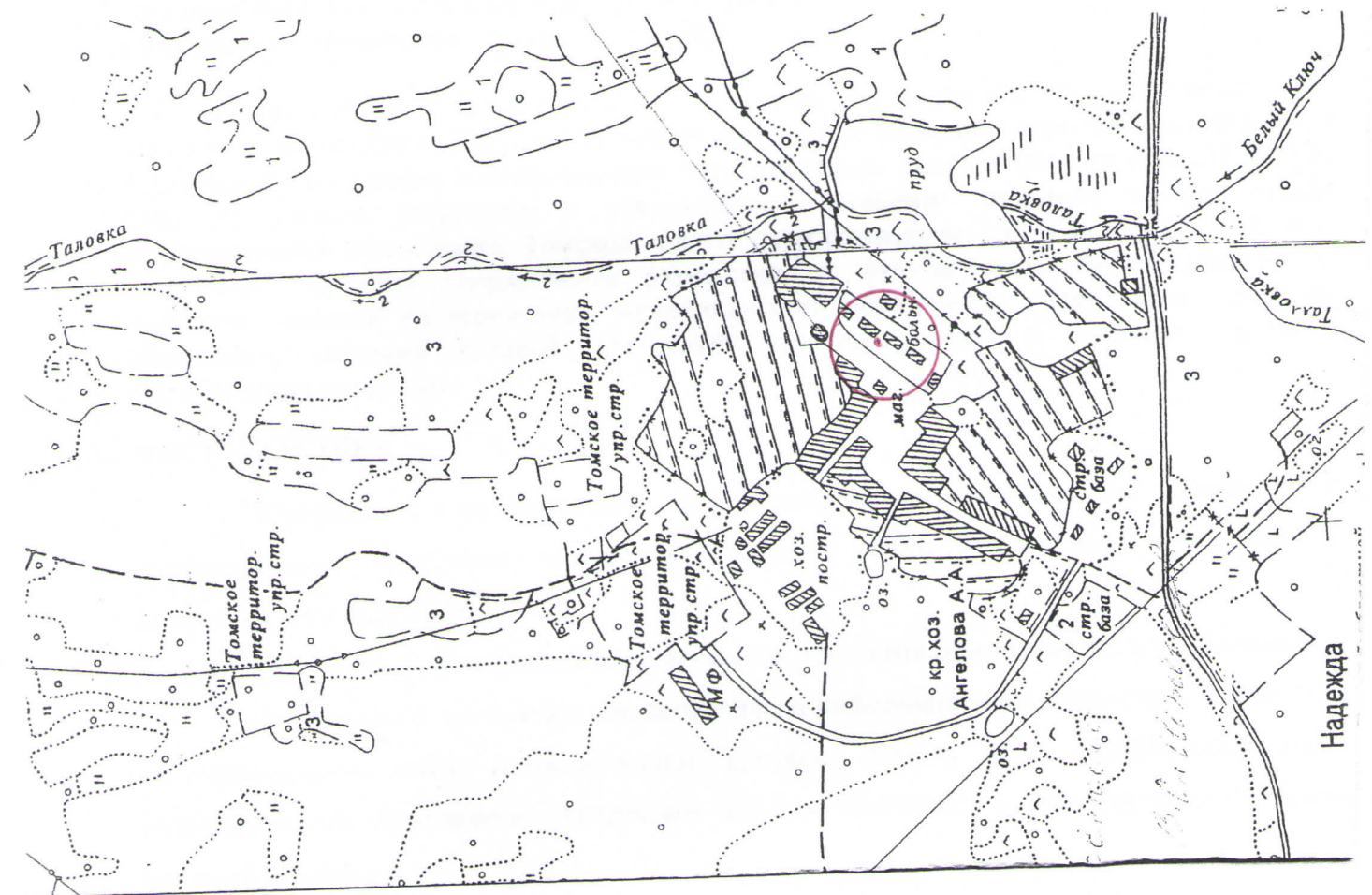
1. Место нахождения нестационарного торгового объекта с. Петропавловка, ул. Новостройка 3а
2. Ассортимент продаваемых товаров- промышленные и продовольственные товары.
3. Тип нестационарного торгового объекта – передвижные сооружения
4. Период размещения нестационарного торгового объекта – круглогодично.



СХЕМА

размещения нестационарных торговых объектов на территории д.Надежда муниципального образования «Наумовское сельское поселение»

1. Место нахождения нестационарного торгового объекта д.Надежда, ул.Центральная 23а
2. Ассортимент продаваемых товаров- промышленные и продовольственные товары.
3. Тип нестационарного торгового объекта – передвижные сооружения
4. Период размещения нестационарного торгового объекта – круглогодично.



Муниципальное образование «Наумовское сельское поселение»
Администрация Наумовского сельского поселения

ПОСТАНОВЛЕНИЕ

27.06. 2013

№ 35

с. Наумовка

Об утверждении схем размещения нестационарных торговых объектов на территории муниципального образования «Наумовское сельское поселение»

Руководствуясь пунктом 3 статьи 10 Федерального закона Российской Федерации от 28.12.2009 № 381-ФЗ «Об основах государственного регулирования торговой деятельности в Российской Федерации», постановлением Администрации Томской области от 09.07.2010 № 135а «О порядке разработки и утверждения органами местного самоуправления муниципальных образований Томской области схем размещения нестационарных торговых объектов», в целях упорядочения размещения и функционирования нестационарных торговых объектов на территории муниципального образования «Наумовское сельское поселение», создания условий для улучшения организации и качества торгового обслуживания населения,

ПОСТАНОВЛЯЮ:

1. Утвердить схемы размещения нестационарных торговых объектов на территории муниципального образования «Наумовское сельское поселение» согласно приложению к настоящему постановлению.

2. Настоящее постановление вступает в силу с момента официального опубликования.

3. Опубликовать настоящее постановление в информационном бюллетене, разместить на официальном сайте Администрации Томской области и на официальном сайте муниципального образования «Наумовское сельское поселение» в сети Интернет - www.naumovka.tomsk.ru.

4. Контроль за исполнением настоящего постановления возложить на специалиста 1 категории Зубову Л.И.

Глава поселения



В.В.Орлов

Исп. Зубова О.Д.
96 9339